



คู่มือการปฏิบัติงานนักรัพยากรบุคคล

จัดทำโดย

สำนักปลัด องค์การบริหารส่วนตำบลท่าอ่าง

อำเภอไชยชัย จังหวัดนครราชสีมา

คำนำ

คู่มือการปฏิบัติงานฉบับนี้จัดทำขึ้นเพื่อประกอบการทำงานของนักทรัพยากรบุคคลและบุคคลที่ได้รับมอบหมายในการปฏิบัติงานด้านการบริหารงานบุคคล ที่เป็นประโยชน์ต่อผู้ปฏิบัติงานเป็นอย่างยิ่ง ซึ่งจะสามารถทำให้ผู้ปฏิบัติงานหลักและผู้ปฏิบัติงานร่วมได้รู้ขั้นตอนการปฏิบัติงาน รวมทั้งได้ปรับปรุงขั้นตอนการปฏิบัติงานให้เหมาะสมอยู่ตลอดเวลา และยังสามารถช่วยให้ทราบระยะเวลาที่จำเป็นต่อการปฏิบัติงาน นอกจากนี้การมีคู่มือปฏิบัติงานยังจะช่วยทำให้ผู้ปฏิบัติงานสามารถปฏิบัติงานทดแทนกันได้ และยังเป็นประโยชน์ต่อการเผยแพร่ให้บุคคลต่างๆ ทราบขั้นตอนการปฏิบัติงานได้อย่างชัดเจนขึ้น

หวังเป็นอย่างยิ่งว่าคู่มือการปฏิบัติงานด้านการบริหารงานบุคคลเล่มนี้ จะเป็นประโยชน์ต่อผู้ปฏิบัติงานและผู้ที่เกี่ยวข้องทุกระดับ ทั้งนี้ หากมีข้อผิดพลาดและข้อเสนอแนะประการใด ขอได้โปรดแจ้งให้งานบริหารงานบุคคล สำนักปลัด องค์การบริหารส่วนตำบลท่าอ่าง เพื่อปรับปรุงแก้ไขในโอกาสต่อไป

งานบริหารงานบุคคล

มกราคม ๒๕๖๕

สารบัญ

	หน้า
คำนำ	
สารบัญ	
มาตรฐานกำหนดตำแหน่ง	๑
วัตถุประสงค์	๔
ขั้นตอนการปฏิบัติงาน	๔
โครงสร้างส่วนราชการ	๕
การจัดทำแผนอัตรากำลัง	๕
ระเบียบการลา	๑๐
ขั้นตอนการบรรจุบุคคลเข้ารับราชการ	๑๓
การตรวจสอบวุฒิการศึกษาของข้าราชการใหม่	๑๔
การตรวจสอบประวัติบุคคลของข้าราชการใหม่	๑๔
การจัดทำแฟ้มทะเบียนประวัติ	๑๕
การทดลองปฏิบัติราชการ	๒๑
การรับโอน (ย้าย) พนักงานส่วนตำบล	๒๒
การสรรหาพนักงานจ้างตามภารกิจและพนักงานจ้างทั่วไป	๒๓
การต่อสัญญาจ้างพนักงานจ้าง	๒๔
การลาออกจากราชการ	๒๔
การประเมินผลการปฏิบัติงาน	๒๕
การเลื่อนขั้นเงินเดือน/เพิ่มค่าจ้าง/เลื่อนค่าตอบแทน	๓๐
การขอรับบำเหน็จ/บำนาญ	๓๒

มาตรฐานกำหนดตำแหน่ง

ตำแหน่งประเภท วิชาการ

สายงาน การเจ้าหน้าที่

ลักษณะงานโดยทั่วไป

สายงานนี้คลุมถึงตำแหน่งต่าง ๆ ที่ปฏิบัติงานเกี่ยวกับงานบริหารทรัพยากรบุคคลของ องค์กรปกครองส่วนท้องถิ่น ซึ่งมีลักษณะงานที่ปฏิบัติเกี่ยวกับการวิเคราะห์ การวางแผนทรัพยากรบุคคล การสรรหา การบรรจุบุคคลเข้ารับราชการ และการแต่งตั้ง การดำเนินการเกี่ยวกับตำแหน่งและอัตราเงินเดือน การควบคุม และส่งเสริมสมรรถภาพในการปฏิบัติราชการ การฝึกอบรมและพัฒนาบุคลากร การเสริมสร้างแรงจูงใจ ในการปฏิบัติงาน จัดทำทะเบียนประวัติการรับราชการ การดำเนินการเกี่ยวกับการออกจากราชการ เป็นต้น และปฏิบัติหน้าที่อื่นที่เกี่ยวข้อง

ชื่อตำแหน่งในสายงานและระดับตำแหน่ง

ตำแหน่งในสายงานนี้มีชื่อและระดับของตำแหน่งดังนี้

- นักทรัพยากรบุคคล ระดับปฏิบัติการ
- นักทรัพยากรบุคคล ระดับชำนาญการ
- นักทรัพยากรบุคคล ระดับชำนาญการพิเศษ
- นักทรัพยากรบุคคล ระดับเชี่ยวชาญ

ชื่อตำแหน่งในสายงาน นักทรัพยากรบุคคล

ระดับตำแหน่ง ระดับชำนาญการ

หน้าที่และความรับผิดชอบหลัก

ปฏิบัติงานในฐานะหัวหน้างาน ซึ่งต้องกำกับ แนะนำ ตรวจสอบการปฏิบัติงานของผู้ร่วมปฏิบัติงาน โดยใช้ความรู้ความสามารถ ประสบการณ์และความชำนาญงานสูงในด้านการบริหารหรือการพัฒนาทรัพยากรบุคคล ปฏิบัติงานที่ต้องตัดสินใจหรือแก้ปัญหาที่ยาก และปฏิบัติงานอื่นตามที่ได้รับมอบหมาย หรือปฏิบัติงานในฐานะผู้ปฏิบัติงานที่มีประสบการณ์โดยใช้ความรู้ความสามารถ ประสบการณ์ และความชำนาญงานสูงในด้านการบริหารหรือการพัฒนาทรัพยากรบุคคล ปฏิบัติงานที่ต้องตัดสินใจหรือ แก้ปัญหาที่ยาก และปฏิบัติงานอื่นตามที่ได้รับมอบหมาย

โดยมีลักษณะงานที่ปฏิบัติในด้านต่าง ๆ ดังนี้

๑. ด้านการปฏิบัติการ

๑.๑ ศึกษา วิเคราะห์ตรวจสอบ ประเมินผล เกี่ยวกับการบริหารหรือการพัฒนา ทรัพยากรบุคคล เพื่อเสนอแนะในการวางแผนทาง หลักเกณฑ์และวิธีการบริหารทรัพยากรบุคคลขององค์กร ปกครองส่วนท้องถิ่น

๑.๒ ศึกษา รวบรวม ตรวจสอบ และวิเคราะห์ข้อมูลบุคคล จัดทำ ระบบสารสนเทศ ทะเบียนประวัติเพื่อให้เป็นปัจจุบันและประกอบการดำเนินงานเกี่ยวกับการบริหารทรัพยากรบุคคล

๑.๓ ดำเนินการสร้างและพัฒนาวิธีการ เครื่องมือเกี่ยวกับการวัดและประเมินต่างๆ เช่น การประเมินค่างานของตำแหน่ง การประเมินผลการปฏิบัติงาน การประเมินคุณสมบัติและผลงานของ บุคคล เป็นต้น เพื่อตอบสนองต่อวัตถุประสงค์และเป้าหมายของการบริหารทรัพยากรบุคคลขององค์กร ปกครองส่วนท้องถิ่น

๑.๔ ศึกษา วิเคราะห์สรุปรายงาน จัดทำข้อเสนอ และดำเนินการเกี่ยวกับข้อมูล สารสนเทศ ด้านการบริหารทรัพยากรบุคคล เพื่อเป็นฐานข้อมูลบุคคลประกอบการกำหนดนโยบายหรือ การ ตัดสินใจด้าน การบริหารทรัพยากรบุคคล

๑.๕ ศึกษา วิเคราะห์สรุปรายงาน จัดทำข้อเสนอเพื่อกำหนดความต้องการและ ความจำเป็นใน การพัฒนาทรัพยากรบุคคล การวางแผนทางก้าวหน้าในอาชีพ การจัดหลักสูตร การถ่ายทอด ความรู้และการ จัดสรรทุนการศึกษา รวมถึงการวางแผนและเสนอแนะนโยบายการพัฒนาทรัพยากรบุคคลของ องค์กรปกครอง ส่วนท้องถิ่น และแผน การจัดสรรทุนการศึกษาและการฝึกอบรม

๑.๖ ศึกษาวิเคราะห์ข้อมูลศึกษา วิเคราะห์ข้อมูล และร่วมจัดทำโครงสร้างสร้างองค์กร โครงสร้างหน้าที่ความรับผิดชอบของแต่ละหน่วยงาน และการแบ่งงานภายในของหน่วยงาน เพื่อให้มีโครงสร้าง องค์กร โครงสร้างหน้าที่ความรับผิดชอบ และการแบ่งงานภายในที่มีถูกต้อง ครบถ้วน ชัดเจน และสามารถ สนับสนุนการดำเนินงานของหน่วยงานให้บรรลุภารกิจหลักอย่างมีประสิทธิภาพ

๑.๗ ศึกษา วิเคราะห์สรุปรายงาน เสนอแนะ เพื่อกำหนดตำแหน่งและ การวางแผน อัตรากำลังขององค์กรปกครองส่วนท้องถิ่น

๑.๘ ศึกษา วิเคราะห์สรุปรายงาน จัดทำข้อเสนอปรับปรุงหลักเกณฑ์และดำเนินการ เกี่ยวกับ การสรรหาและเลือกสรร ตั้งแต่การสอบคัดเลือก การคัดเลือก การสอบแข่งขัน การโอน การย้าย การ เลื่อน ระดับ เป็นต้น เพื่อบรรจุและแต่งตั้งผู้มีความรู้ความสามารถให้ดำรงตำแหน่ง

๑.๙ ศึกษา วิเคราะห์ข้อมูล และร่วมจัดทำหน้าที่ความรับผิดชอบ และทักษะ ความสามารถ ของตำแหน่งงาน และกำหนดระดับตำแหน่งงานให้สอดคล้องตามหน้าที่และความรับผิดชอบ เพื่อสร้างความ ชัดเจนและมาตรฐานของหน้าที่ความรับผิดชอบของแต่ละตำแหน่งงาน และของแต่ละหน่วยงาน และให้เป็น แนวทางและเป็นมาตรฐานเดียวกันทั้งองค์กร

๑.๑๐ ศึกษา วิเคราะห์สรุปรายงาน จัดทำข้อเสนอปรับปรุงหลักเกณฑ์การประเมินผล การ ปฏิบัติงานและการบริหารค่าตอบแทน เพื่อบริหารผลการปฏิบัติงานและบริหารค่าตอบแทนให้เกิด ความ เป็นธรรมและมีประสิทธิภาพ

๑.๑๑ ศึกษา รวบรวม ตรวจสอบข้อมูล ถ้อยคำ ข้อเท็จจริง เพื่อดำเนินการทางวินัย การรักษา วินัยและจรรยา

๑.๑๒ ให้คำปรึกษา และข้อเสนอแนะที่เป็นประโยชน์ในการปฏิบัติงาน และแก้ไขปัญหา ต่างๆ ที่เกิดขึ้นแก่เจ้าหน้าที่ในระดับรองลงมาในสายงาน ผู้ร่วมงาน หรือหน่วยงานต่างๆ ที่เกี่ยวข้อง เพื่อให้ การ ดำเนินงานเป็นไปอย่างราบรื่นและแล้วเสร็จตามเวลาที่กำหนด

๑.๑๓ ศึกษา และติดตามเทคโนโลยีองค์ความรู้ใหม่ๆ กฎหมาย และระเบียบต่างๆ ที่ เกี่ยวข้องกับงานบริหารทรัพยากรบุคคล เพื่อนำมาประยุกต์ใช้ในการปฏิบัติงานได้อย่างมีประสิทธิภาพสูงสุด

๒. ด้านการวางแผน วางแผนหรือร่วมดำเนินการวางแผนการทำงานตามแผนงานหรือโครงการของ หน่วยงาน และแก้ปัญหาในการปฏิบัติงาน เพื่อให้การดำเนินงานเป็นไปตามเป้าหมายและผลสัมฤทธิ์ที่กำหนด

๓. ด้านการประสานงาน

๓.๑ ประสานการทำงานร่วมกันโดยมีบทบาทในการให้ความเห็นและคำแนะนำ เบื้องต้นแก่ สมาชิกในทีมงานหรือหน่วยงานอื่น เพื่อให้เกิดความร่วมมือและผลสัมฤทธิ์ตามที่กำหนด

๓.๒ ให้ข้อคิดเห็นหรือคำแนะนำเบื้องต้นแก่สมาชิกในทีมงานหรือบุคคลหรือหน่วยงาน ที่ เกี่ยวข้องเพื่อสร้างความเข้าใจและความร่วมมือในการดำเนินงานตามที่ได้รับมอบหมาย

๔. ด้านการบริการ

๔.๑ ให้คำปรึกษาแนะนำแก่หน่วยงานที่เกี่ยวข้อง เอกชน ข้าราชการ ลูกจ้าง พนักงานจ้าง หรือเจ้าหน้าที่ของรัฐ หรือประชาชนทั่วไป เกี่ยวกับการศึกษาต่อ การฝึกอบรม ดูงาน และแลกเปลี่ยน ความรู้ ความเชี่ยวชาญ เพื่อประโยชน์ต่อการพัฒนาทรัพยากรบุคคล

๔.๒ ให้คำปรึกษาแนะนำและชี้แจงแก่หน่วยงานที่เกี่ยวข้อง ข้าราชการ ลูกจ้าง พนักงานจ้าง หรือเจ้าหน้าที่ของรัฐ เกี่ยวกับแนวทางหลักเกณฑ์และวิธีการบริหารทรัพยากรบุคคล เพื่อให้เกิด ความรู้ความเข้าใจและสามารถพัฒนาแนวทางการบริหารทรัพยากรบุคคลเฉพาะส่วนได้

๔.๓ ดำเนินการพัฒนาฐานข้อมูล นำระบบเทคโนโลยีสารสนเทศมาประยุกต์ใช้กับ การ บริหาร และการพัฒนาทรัพยากรบุคคล เพื่อการประมวล วิเคราะห์และการนำเสนอนโยบาย ยุทธศาสตร์ มาตรการ แผนงาน โครงการ หลักเกณฑ์วิธีการในการบริหารหรือการพัฒนาทรัพยากรบุคคลที่มีประสิทธิภาพ

๔.๔ ดำเนินการเกี่ยวกับการจัดทำเอกสาร ตำรา คู่มือ สื่อ เอกสารเผยแพร่ในรูปแบบ ต่างๆ รวมทั้งพัฒนาเครื่องมือ อุปกรณ์วิธีการ หรือประยุกต์นำเทคโนโลยีเข้ามาใช้เพื่อการเรียนรู้และการทำ ความเข้าใจในเรื่องต่างๆ ที่เกี่ยวกับการบริหารหรือการพัฒนาทรัพยากรบุคคล

คุณสมบัติเฉพาะสำหรับตำแหน่ง

๑. มีคุณสมบัติเฉพาะสำหรับตำแหน่งนักทรัพยากรบุคคล ระดับปฏิบัติการ และ

๒. ดำรงตำแหน่งหรือเคยดำรงตำแหน่งประเภทวิชาการ ระดับปฏิบัติการ โดยปฏิบัติงาน ด้าน ทรัพยากรบุคคล หรืองานอื่นที่เกี่ยวข้อง ตามที่ ก.จ., ก.ท. หรือ ก.อบต. กำหนดมาแล้วไม่น้อยกว่า ๖ ปี กำหนดเวลา ๖ ปี ให้ลดเป็น ๔ ปี สำหรับผู้มีคุณสมบัติเฉพาะสำหรับตำแหน่งนักทรัพยากรบุคคล ระดับ ปฏิบัติการ ข้อ ๒ และให้ลดเป็น ๒ ปี สำหรับผู้มีคุณสมบัติเฉพาะสำหรับตำแหน่งนักทรัพยากรบุคคล ระดับ ปฏิบัติการ ข้อ ๓ หรือดำรงตำแหน่งอย่างอื่นที่เทียบได้ไม่ต่ำกว่านี้ ตามที่ ก.จ. , ก.ท. หรือ ก.อบต. กำหนด โดย จะต้องปฏิบัติงานด้านทรัพยากรบุคคล หรืองานอื่นที่เกี่ยวข้องตามระยะเวลาที่กำหนดด้วย

ความรู้ความสามารถที่ต้องการ

๑. ความรู้ที่จำเป็นประจำสายงาน ประกอบด้วย

๑.๑ ความรู้ที่จำเป็นในงาน (ความรู้เฉพาะทางในงานที่รับผิดชอบ) ระดับ ๒

๑.๒ ความรู้เรื่องกฎหมาย (ความรู้เฉพาะทางในงานที่รับผิดชอบ) ระดับ ๒

๑.๓ ความรู้เรื่องปรัชญาเศรษฐกิจพอเพียงตามแนวพระราชดำริของ พระบาทสมเด็จพระเจ้าอยู่หัว ระดับ ๒

๑.๔ ความรู้เรื่องการจัดการความรู้ ระดับ ๒

๑.๕ ความรู้เรื่องระบบการจัดการองค์กร ระดับ ๒

๑.๖ ความรู้เรื่องงานธุรการและงานสารบรรณ ระดับ ๒

๑.๗ ความรู้เรื่องการบริหารทรัพยากรบุคคล ระดับ ๓

๑.๘ ความรู้เรื่องการพัฒนาบุคลากร ระดับ ๓

๒. ทักษะที่จำเป็นประจำสายงาน ประกอบด้วย

๒.๑ ทักษะการบริหารข้อมูล ระดับ ๒

๒.๒ ทักษะการใช้คอมพิวเตอร์ ระดับ ๒

๒.๓ ทักษะการประสานงาน ระดับ ๒

๒.๔ ทักษะการบริหารโครงการ ระดับ ๒

๒.๕ ทักษะในการสื่อสาร การนำเสนอ และถ่ายทอดความรู้	ระดับ ๒
๒.๖ ทักษะการเขียนรายงานและสรุปรายงาน	ระดับ ๒
๒.๗ ทักษะการเขียนหนังสือราชการ	ระดับ ๒

๓. สมรรถนะที่จำเป็นสำหรับการปฏิบัติงานในตำแหน่ง ประกอบด้วย

๓.๑ สมรรถนะหลัก ๕ สมรรถนะ

๓.๑.๑ การมุ่งผลสัมฤทธิ์	ระดับ ๓
๓.๑.๒ การยึดมั่นในความถูกต้องและจริยธรรม	ระดับ ๒
๓.๑.๓ ความเข้าใจในองค์กรและระบบงาน	ระดับ ๒
๓.๑.๔ การบริการเป็นเลิศ	ระดับ ๒
๓.๑.๕ การทำงานเป็นทีม	ระดับ ๒

๓.๒ สมรรถนะประจำสายงาน

๓.๒.๑ การแก้ไขปัญหาและดำเนินการเชิงรุก	ระดับ ๒
๓.๒.๒ การคิดวิเคราะห์	ระดับ ๒
๓.๒.๓ การสั่งสมความรู้และความเชี่ยวชาญในสายอาชีพ	ระดับ ๒
๓.๒.๔ ความละเอียดรอบคอบและความถูกต้องของงาน	ระดับ ๒

วัตถุประสงค์ของคู่มือการปฏิบัติงาน

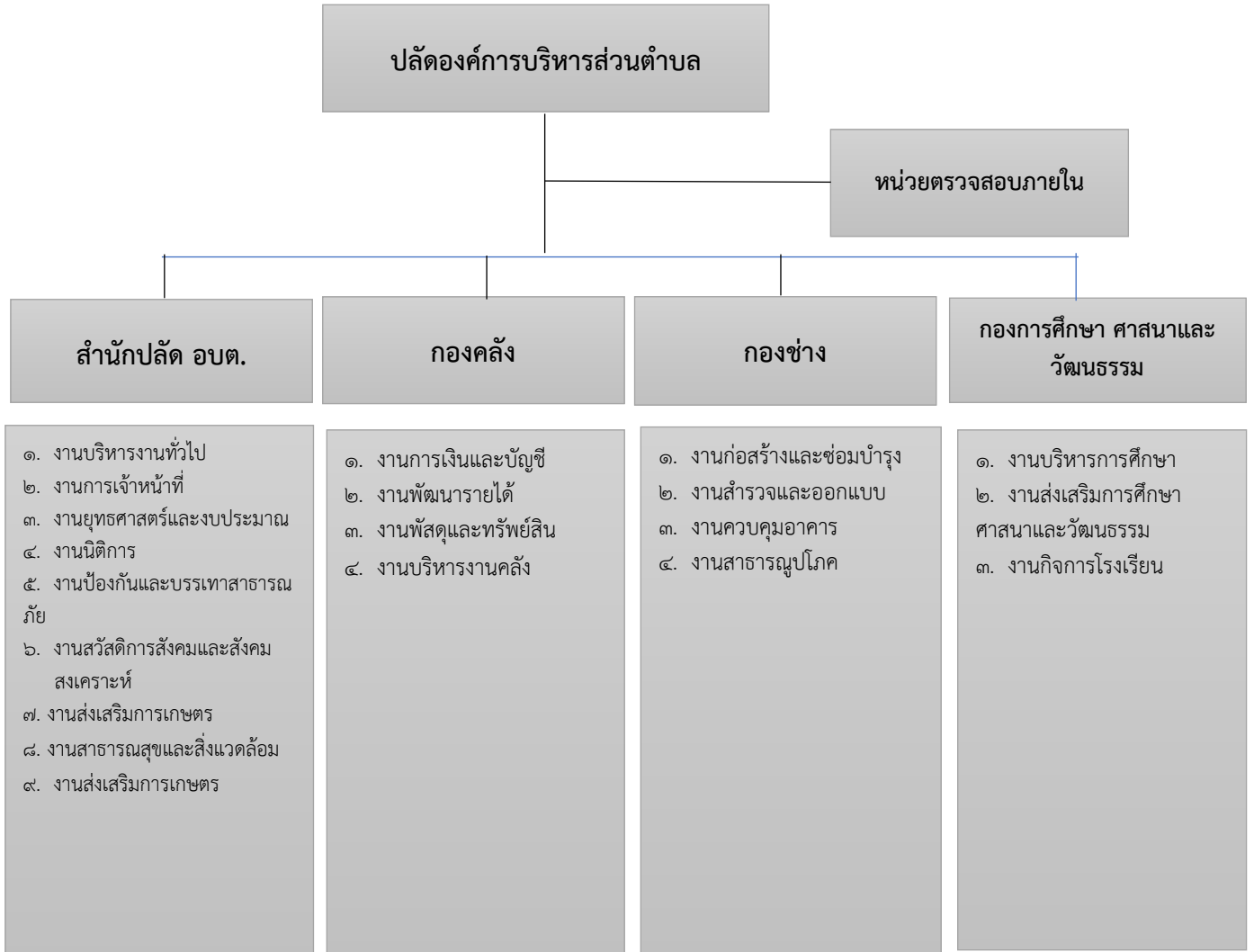
การจัดทำคู่มือปฏิบัติงาน เพื่อใช้สำหรับเป็นแนวทางการทำงานของกระบวนงานแต่ละประเภทด้านการบริหารงานบุคคล โดยระบุถึงขั้นตอนและรายละเอียดของการดำเนินงานต่างๆ ในความรับผิดชอบตามภาระงานหน้าที่ โดยมีวัตถุประสงค์ดังนี้

๑. เพื่อให้การปฏิบัติงาน ตำแหน่งนักทรัพยากรบุคคล ใช้เป็นเกณฑ์มาตรฐานในการทำงาน
๒. เพื่อให้ผู้ปฏิบัติงานใช้เป็นแนวทางในการทำงานและบริหารจัดการลำดับงานให้เป็นไปตามแผนงานที่กำหนด
๓. เพื่อทราบกระบวนกร ขั้นตอนการปฏิบัติงาน วงจรการดำเนินงานและทราบถึงผู้ติดต่อประสานงานกับหน่วยงานอื่น และเป็นส่วนหนึ่งของระบบการบริหารงานอย่างต่อเนื่อง
๔. เพื่อใช้เป็นเครื่องมือสำหรับการฝึกอบรมและการแจ้งรายละเอียด วิธีการปฏิบัติงานให้กับผู้ปฏิบัติงานได้

ขั้นตอนการปฏิบัติงาน

องค์การบริหารส่วนตำบลท่าอ่าง ได้กำหนดแนวทางและหลักเกณฑ์เพื่อให้การปฏิบัติงาน ราชการขององค์การบริหารส่วนตำบลท่าอ่าง เป็นไปด้วยความมีระเบียบเรียบร้อย ถูกต้อง รวดเร็ว และ สอดคล้องกับข้อสั่งการของผู้บังคับบัญชาทุกระดับ องค์การบริหารส่วนตำบลท่าอ่าง จึงออกคู่มือปฏิบัติ ราชการเพื่อใช้เป็นหลักเกณฑ์แนวทางการปฏิบัติงานราชการให้ถือปฏิบัติโดยแบ่งการกำหนดแนวทางภายใต้ การกำกับดูแลและรับผิดชอบของแต่ละส่วนราชการ ทั้งนี้ให้นำหลักเกณฑ์หรือแนวทางการปฏิบัติงานราชการ นี้กำหนดเป็นตัวชี้วัดความสำเร็จของงานในแต่ละส่วนงานขององค์การบริหารส่วนตำบลต่อไป

โครงสร้างส่วนราชการ



การจัดทำแผนอัตรากำลัง ๓ ปี

กรอบแนวคิดในการจัดทำแผนอัตรากำลัง ๓ ปี ดังนี้

๑ การวิเคราะห์ภารกิจ อำนาจหน้าที่ความรับผิดชอบขององค์การบริหารส่วนตำบลทำอย่างตามพระราชบัญญัติสภาตำบลและองค์การบริหารส่วนตำบล พ.ศ. ๒๕๓๗ และแก้ไขเพิ่มเติมถึง (ฉบับที่ ๖) พ.ศ. ๒๕๕๒ และตามพระราชบัญญัติกำหนดแผนและขั้นตอนการกระจายอำนาจให้แก่องค์กรปกครองส่วนท้องถิ่น พ.ศ. ๒๕๔๒ ตลอดจนกฎหมายอื่น ให้สอดคล้องกับแผนพัฒนาเศรษฐกิจและสังคมแห่งชาติ แผนพัฒนาจังหวัด แผนพัฒนาอำเภอ แผนพัฒนาตำบล นโยบายของรัฐบาล นโยบายผู้บริหารและสภาพปัญหาขององค์การบริหารส่วนตำบลทำอย่าง

เพื่อให้การดำเนินการขององค์การบริหารส่วนตำบลท่าอ่าง บรรลุตามพันธกิจที่ตั้งไว้ จำเป็นต้องจัดสรรอัตรากำลัง ตามหน่วยงานต่าง ๆ ให้เหมาะสมกับเป้าหมายการดำเนินการ โดยมุมมองนี้เป็น การพิจารณาว่า งานในปัจจุบันบางส่วนไม่ต้องดำเนินการแล้ว อาจทำให้การจัดสรรกำลังคนของบางส่วนราชการ เปลี่ยนแปลงไป ทั้งนี้ เพื่อให้เกิดการเตรียมความพร้อมในเรื่องกำลังคนให้รองรับสถานการณ์ในอนาคต

๒ กำหนดโครงสร้างการแบ่งส่วนราชการภายในและการจัดระบบงาน เพื่อรองรับภารกิจตาม อำนาจหน้าที่ความรับผิดชอบ ให้สามารถแก้ปัญหาของตำบลท่าอ่าง ได้อย่างมีประสิทธิภาพ

๓ การวิเคราะห์ต้นทุนค่าใช้จ่ายของกำลังคน : Supply pressure เป็นการนำประเด็นค่าใช้จ่าย บุคลากรเข้ามาร่วมพิจารณา เพื่อการจัดการทรัพยากรบุคคลที่มีอยู่เป็นไปอย่างมีประสิทธิภาพสูงสุดกำหนด ตำแหน่งในสายงานต่างๆ จำนวนตำแหน่ง และระดับตำแหน่ง ให้เหมาะสมกับภาระหน้าที่ความรับผิดชอบ ปริมาณงาน และคุณภาพของงาน รวมทั้งสร้างความก้าวหน้าในสายอาชีพของกลุ่มงานต่างๆ โดยในส่วนนี้จะ คำนึงถึง

๓.๑ การจัดระดับชั้นงานที่เหมาะสม ในการพิจารณาถึงต้นทุนต่อการกำหนดระดับชั้น งานในแต่ละประเภท เพื่อให้การกำหนดตำแหน่งและการปรับระดับชั้นงานเป็นไปอย่างประหยัดและมี ประสิทธิภาพสูงสุด

๓.๒ การจัดสรรประเภทบุคลากรส่วนท้องถิ่น (พนักงานส่วนตำบล พนักงานครูส่วน ตำบล ลูกจ้างประจำ และพนักงานจ้าง) โดยหลักการแล้ว การจัดประเภทลักษณะงานผิดจะมีผลกระทบต่อ ประสิทธิภาพ และต้นทุนในการทำงานขององค์กร ดังนั้นในการกำหนดอัตรากำลังของพนักงานส่วนตำบล พนักงานครูส่วนตำบล ลูกจ้างประจำ และพนักงานจ้าง ในแต่ละส่วนราชการจะต้องพิจารณาว่าตำแหน่งที่ กำหนดในปัจจุบันมีความเหมาะสมหรือไม่หรือควรเปลี่ยนแปลงลักษณะการกำหนดตำแหน่งเพื่อให้การทำงาน เป็นไปอย่างมีประสิทธิภาพมากขึ้น โดยภาระค่าใช้จ่ายด้านการบริหารงานบุคคลต้องไม่เกินร้อยละสี่สิบของ งบประมาณรายจ่ายตามมาตรา ๓๕ แห่งพระราชบัญญัติระเบียบบริหารงานบุคคลส่วนท้องถิ่น พ.ศ. ๒๕๔๒

๔ การวิเคราะห์กระบวนการและเวลาที่ใช้ในการปฏิบัติงาน เป็นการนำข้อมูลเวลาที่ใช้ในการ ปฏิบัติงานตามกระบวนการจริง (Work process) ในอดีต เพื่อวิเคราะห์ปริมาณงานต่อบุคคลจริงโดยสมมุติฐาน ว่า งานใดที่ต้องมีกระบวนการและต้องใช้เวลามากโดยเปรียบเทียบ ย่อมต้องใช้อัตรากำลังคนมากกว่า อย่างไรก็ตาม ในภาคราชการส่วนท้องถิ่นนั้นงานบางลักษณะ เช่น งานกำหนดนโยบาย งานมาตรฐาน งานเทคนิคด้านช่าง หรืองานบริการบางประเภทไม่สามารถกำหนดเวลามาตรฐานได้ ดังนั้น การคำนวณเวลาที่ใช้ในกรณีภาคราชการ ส่วนท้องถิ่นจึงทำได้เพียงเป็นข้อมูลเปรียบเทียบ (Relative Information) มากกว่าจะเป็นข้อมูลที่ใช้ในการ กำหนดคำนวณอัตรากำลังต่อหน่วยงานจริงเหมือนภาคเอกชน นอกจากนี้ก่อนจะคำนวณเวลาที่ใช้ในการ ปฏิบัติงานแต่ละส่วนราชการต้องพิจารณาปริมาณงาน ลักษณะงานที่ปฏิบัติมีภารกิจที่สอดคล้องกับหน่วยงาน หรือไม่ เพราะในบางครั้งอาจเป็นไปได้ว่างานที่ปฏิบัติอยู่ในปัจจุบันมีลักษณะงานเป็นโครงการพิเศษ หรือของ หน่วยงานอื่น ก็ไม่มีความจำเป็นต้องมาใช้ประกอบพิจารณาด้วย

๕. วิเคราะห์ผลงานที่ผ่านมาเพื่อประกอบการกำหนดกรอบอัตรากำลังเป็นการนำผลลัพธ์ที่พึง ประสงค์ของแต่ละส่วนราชการและพันธกิจขององค์กรมายึดโยงกับจำนวนกรอบอัตรากำลังที่ต้องใช้สำหรับการ สร้างผลลัพธ์ที่พึงประสงค์ให้ได้ตามเป้าหมาย

โดยสมมุติฐานที่ว่า หากผลงานที่ผ่านมาเปรียบเทียบกับผลงานในปัจจุบันและในอนาคตมีความแตกต่างกันอย่างมีนัยสำคัญ อาจต้องมีการพิจารณาแนวทางในการกำหนด/เกลี่ยอัตรากำลังใหม่ เพื่อให้เกิดการทำงานที่มีประสิทธิภาพและสนับสนุนการทำงานตามภารกิจของส่วนราชการและองค์กรอย่างสูงสุด

๖. การวิเคราะห์ข้อมูลจากความคิดเห็นแบบ ๓๖๐ องศา เป็นการสอบถามความคิดเห็นจากผู้มีส่วนได้เสียหรือนำประเด็นต่างๆ อย่างเรื่องการบริหารงาน งบประมาณ คน มาพิจารณาอย่างน้อย ๓ ประเด็น ดังนี้

๖.๑ เรื่องพื้นที่และการจัดองค์กร เนื่องจากการจัดโครงสร้างองค์กรและการแบ่งงานในพื้นที่นั้นจะมีผลต่อการกำหนดกรอบอัตรากำลังเป็นอย่างมาก เช่น หากกำหนดโครงสร้างที่มีมากเกินไปจะทำให้เกิดตำแหน่งงานขึ้นตามมาอีกไม่ว่าจะเป็นงานหัวหน้าฝ่าย งานธุรการ สารบรรณและบริหารทั่วไปในส่วนราชการนั้น ซึ่งอาจมีความจำเป็นต้องทบทวนว่าการกำหนดโครงสร้างในปัจจุบันของแต่ละส่วนราชการนั้นมีความเหมาะสมมากน้อยเพียงใด

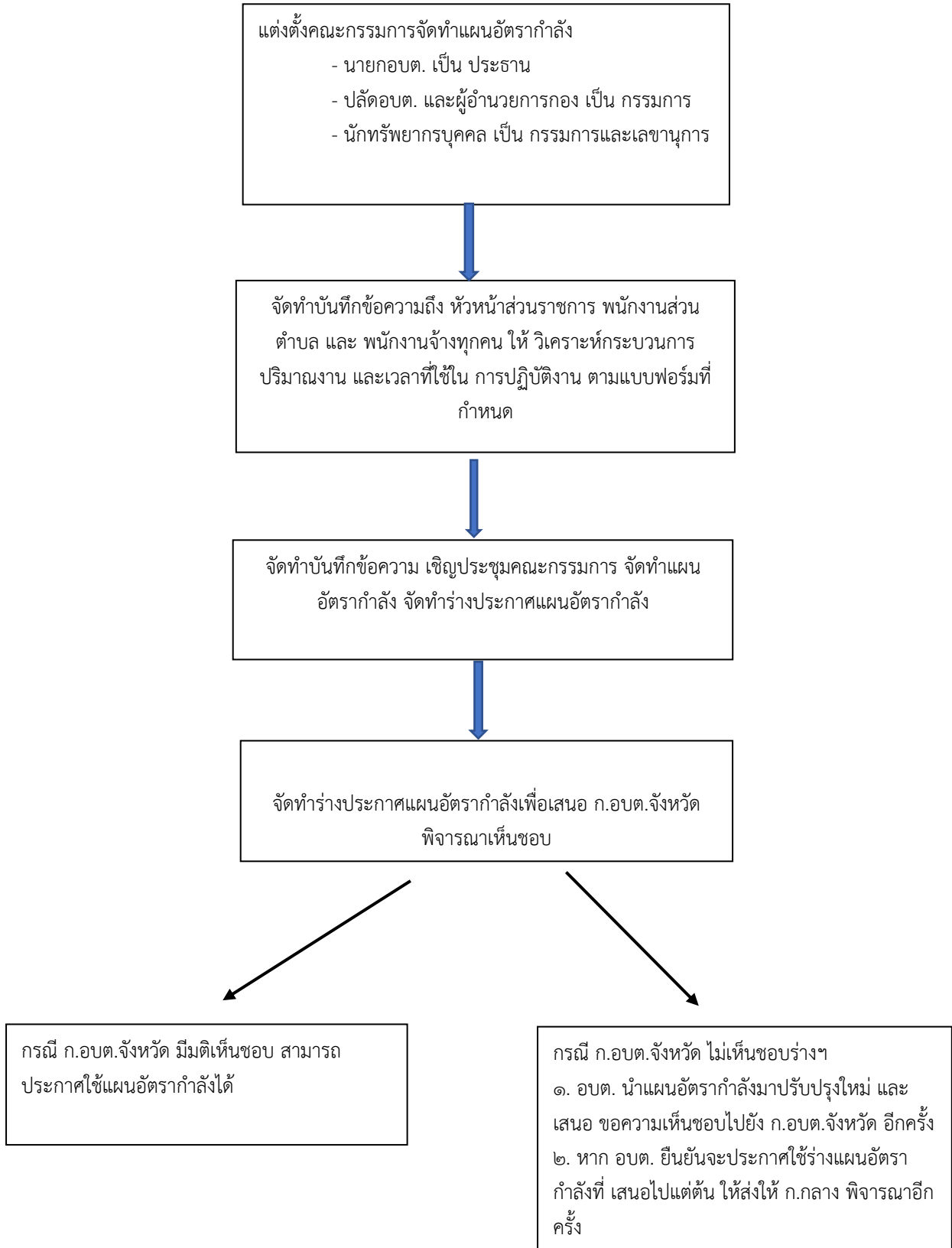
๖.๒ เรื่องการเกษียณอายุราชการ เนื่องจากหลายๆ ส่วนราชการในปัจจุบันมีข้าราชการสูงอายุเป็นจำนวนมาก ดังนั้น อาจจะต้องมีการพิจารณาถึงการเตรียมการเรื่องกรอบอัตรากำลังที่จะรองรับการเกษียณอายุของข้าราชการ ทั้งนี้ ไม่ว่าจะเป็นการถ่ายทอดองค์ความรู้ การปรับตำแหน่งที่เหมาะสมขึ้นทดแทนตำแหน่งที่เกษียณอายุไป เป็นต้น

๖.๓ ความคิดเห็นของผู้มีส่วนได้เสีย เป็นการสอบถามจากเจ้าหน้าที่ภายในส่วนราชการและผู้มีส่วนเกี่ยวข้องกับส่วนราชการนั้นๆ ผ่านการส่งแบบสอบถามหรือสัมภาษณ์ซึ่งมุมมองต่างๆ อาจทำให้การกำหนดกรอบอัตรากำลังเป็นไปอย่างมีประสิทธิภาพมากขึ้น

๗. การพิจารณาเปรียบเทียบกับกรอบอัตรากำลังขององค์กรอื่นๆ กระบวนการนี้เป็นกระบวนการนำข้อมูลของอัตรากำลังในหน่วยงานที่มีลักษณะงานใกล้เคียงกัน เช่น การเปรียบเทียบกรอบอัตรากำลังของงานการเจ้าหน้าที่ในเทศบาล ก. และงานการเจ้าหน้าที่ในเทศบาล ข. ซึ่งมีหน้าที่รับผิดชอบคล้ายกัน โดยสมมุติฐานว่าแนวโน้มของการใช้อัตรากำลังของแต่ละองค์กรในลักษณะงานและปริมาณงานแบบเดียวกันน่าจะมีจำนวนและการกำหนดตำแหน่งคล้ายคลึงกัน

๘. ให้องค์กรปกครองส่วนท้องถิ่นมีแผนพัฒนาข้าราชการหรือพนักงานส่วนท้องถิ่นทุกคน โดยต้องได้รับการพัฒนาความรู้ความสามารถอย่างน้อยปีละ ๑ ครั้ง

ขั้นตอนการจัดทำแผนอัตรากำลัง ๓ ปี



ระเบียบการลา

พนักงานส่วนตำบล

๑. การลาป่วย

๑. ลาป่วยซึ่งจำเป็นต้องรักษาเป็นเวลานานไม่คราวเดียวหรือหลายคราวรวมกันไม่เกิน ๖๐ วันทำการ มีสิทธิได้รับเลื่อนขั้นเงินเดือนและค่าจ้างปกติในรอบครึ่งปีหรือ ๖ เดือน
๒. การลาป่วยตั้งแต่ ๓ วันขึ้นไปต้องมีใบรับรองแพทย์
๓. การยื่นใบลาป่วย ให้ยื่นก่อนล่วงหน้า (กรณีแพทย์นัด)หรือยื่นในวันแรกที่มาปฏิบัติราชการ
๔. การลาป่วยให้เสนอต่อผู้บังคับบัญชาตามลำดับชั้นจนถึงหัวหน้าส่วนราชการ เป็นผู้อนุญาต

๒. การคลอดบุตร

๑. การลาคคลอดบุตรมีสิทธิได้ไม่เกิน ๙๐ วัน
๒. การลาคคลอดบุตรให้เสนอต่อผู้บังคับบัญชาตามลำดับชั้นจนถึงปลัด อบต .เป็นผู้อนุญาต

๓. การลาไปช่วยเหลือภริยาที่คลอดบุตร

มีสิทธิลาไปช่วยเหลือภริยาที่คลอดบุตรครั้งหนึ่งติดต่อกันได้ไม่เกิน ๑๕ วันทำการ ภายใน ๙๐ วัน นับแต่วันที่คลอดบุตร

๔. การลาปฏิบัติงานส่วนตัว

๑. ลากิจส่วนตัวยื่นล่วงหน้าต่อผู้บังคับบัญชา ๓ วัน หรือยื่นวันแรกที่ปฏิบัติราชการก็ได้
๒. ข้าราชการที่ลาคคลอดบุตร ๙๐ วันแล้ว หากประสงค์ลากิจส่วนตัวเพื่อเลี้ยงดูบุตรให้มีสิทธิลาต่อเนื่องจากการลาคคลอดบุตรได้ไม่เกิน ๑๕๐ วันทำการ

๕. การลาพักผ่อน

๑. สิทธิในการลาพักผ่อนประจำปี ได้ ๑๐ วันทำการ (ข้าราชการบรรจุเข้ารับราชการยังไม่ถึง ๖ เดือน ไม่มีสิทธิลา)
๒. ลาพักผ่อนประจำปี ๑๐ วันทำการ หากผู้ใดลาไม่ครบตามจำนวน ก็ให้สะสมวันที่ไม่ได้ลารวมเข้ากับปีต่อๆ ไป แต่สะสมวันลาปีปัจจุบันจะต้องไม่เกิน ๒๐ วันทำการ
๓. สำหรับผู้รับราชการติดต่อกันมาไม่น้อยกว่า ๑๐ ปี มีสิทธินำวันลาพักผ่อนมาสะสมรวมกับลาพักผ่อนประจำปีในปีปัจจุบันได้ไม่เกิน ๓๐ วันทำการ
๔. ลาพักผ่อนให้ยื่นใบลาก่อนล่วงหน้า (๓ วัน) เมื่อได้รับอนุญาตจากหัวหน้าส่วนราชการ แล้วจึงลาได้
๕. ข้าราชการปฏิบัติงานในสถานศึกษาและมีวันหยุดภาคการศึกษา หากได้หยุดราชการตามวันหยุดภาคการศึกษาเกินกว่าวันลาพักผ่อนตามระเบียบนี้ ไม่มีสิทธิลา

๖. การลาอุปสมบทหรือการลาไปประกอบพิธีฮัจย์

๑. เสนอก่อนวันอุปสมบทหรือก่อนวันเดินทางไปประกอบพิธีฮัจย์ ไม่น้อยกว่า ๖๐ วัน
๒. จะต้องออกเดินทางหรืออุปสมบทภายใน ๑๐ วันนับแต่วันเริ่มลา และต้องกลับมารายงานตัวเข้าปฏิบัติราชการภายใน ๕ วันนับแต่วันที่ลาสิกขาหรือวันที่เดินทางกลับถึงประเทศ
๓. หากไม่สามารถอุปสมบทหรือไปประกอบพิธีได้ ให้ยกเลิกวันลาเมื่อได้รายงานตัวกลับเข้าปฏิบัติงาน ให้ถือว่าวันที่ได้หยุดราชการไปแล้วเป็นวันลากิจส่วนตัว

๗. การลาเข้ารับการตรวจเลือกหรือเข้ารับการเตรียมพล

๑. เมื่อมีหมายเรียกให้รายงานผลต่อผู้บังคับบัญชาก่อนล่วงหน้าไม่น้อยกว่า ๔๘ ชั่วโมง
๒. เมื่อพ้นจากการเข้ารับการตรวจเลือกหรือเข้ารับการเตรียมพล ให้รายงานตัวภายใน ๗ วัน อาจขยายเวลาให้ได้แต่รวมแล้วไม่เกิน ๑๕ วัน

๘. การลาไปศึกษา ฝึกอบรม ปฏิบัติการวิจัยหรือดูงาน

๑. ลาภายในประเทศหรือลาไปต่างประเทศ ยื่นใบลาต่อผู้บังคับบัญชาตามลำดับชั้นจนถึงนายกองค้การบริหารส่วนตำบลเป็นผู้อนุญาต
๒. เมื่อได้รับอนุญาตแล้วให้รายงานหัวหน้าส่วนราชการชั้นตรง

๙. การลาไปปฏิบัติงานในองค์การระหว่างประเทศ

๑. ให้เสนอใบลาต่อผู้บังคับบัญชาตามลำดับจนถึงรัฐมนตรีเจ้าของสังกัดเพื่อพิจารณาอนุญาต
๒. ให้นำเวลาระหว่างนั้นเหมือนเต็มเวลาราชการ
๓. ลาปฏิบัติราชการมีระยะเวลาไม่เกิน ๑ ปี เมื่อแล้วเสร็จ ให้รายงานตัวเข้าปฏิบัติหน้าที่ราชการภายใน ๑๕ วัน นับแต่วันครบกำหนดเวลาและให้รายงานผลเกี่ยวกับการลาไปปฏิบัติงานให้รัฐมนตรีเจ้าของสังกัดทราบภายใน ๓๐ วัน นับแต่วันที่กลับมาปฏิบัติหน้าที่ราชการ

๑๐. การลาติดตามคู่สมรส

๑. ลาติดตามคู่สมรสมีสิทธิลาได้ไม่เกิน ๒ ปี กรณีจำเป็นลาต่อได้อีก ๒ ปี แต่เมื่อรวมไม่เกิน ๔ ปี ถ้าเกิน ๔ ปีให้ออกจากราชการ
๒. สามารถลาได้ครั้งเดียวหรือหลายครั้ง แต่รวมกันแล้วไม่เกินระยะเวลาที่กำหนดตามข้อ ๑
๓. ลาแล้วไม่มีสิทธิลาได้อีก ยกเว้นคู่สมรสจะได้กลับมาปฏิบัติหน้าที่ราชการหรือปฏิบัติงานประจำในประเทศไทยแล้วต่อมาได้รับคำสั่งให้ไปปฏิบัติหน้าที่ราชการหรือไปปฏิบัติงานในต่างประเทศอีก จึงจะมีสิทธิขอลาได้ใหม่

๑๑. การลาไปฟื้นฟูสมรรถภาพด้านอาชีพ

ข้าราชการได้รับอันตรายหรือป่วยเจ็บเพราะเหตุปฏิบัติราชการในหน้าที่หรือถูกประทุษร้าย เพราะเหตุกระทำการตามหน้าที่ ทำให้ตกเป็นผู้ทุพพลภาพหรือพิการ มีสิทธิลาไปฟื้นฟูสมรรถภาพด้านอาชีพ ไม่เกิน ๑๒ เดือน

พนักงานจ้าง /พนักงานจ้างทั่วไป/ พนักงานจ้างตามภารกิจ

๑.ลาป่วย

๑.๑ พนักงานจ้างตามภารกิจและพนักงานจ้างผู้เชี่ยวชาญในหนึ่งปีมีสิทธิลาและได้รับค่าตอบแทนระหว่างลาไม่เกิน ๖๐ วัน

๑.๒ พนักงานจ้างทั่วไป

- ระยะเวลาการจ้าง ๑ ปี มีสิทธิลาป่วยได้รับค่าตอบแทน ไม่เกิน ๑๕ วันทำการ
- ระยะเวลาการจ้างตั้งแต่ ๙ เดือนแต่ไม่ถึง ๑ ปีมีสิทธิลาป่วยได้รับค่าตอบแทน ไม่เกิน ๘ วันทำการ
- ระยะเวลาการจ้างตั้งแต่ ๖ เดือนแต่ไม่ถึง ๙ เดือน มีสิทธิลาป่วยได้รับค่าตอบแทน ไม่เกิน ๖ วันทำการ
- ระยะเวลาการจ้างต่ำกว่า ๖ เดือน มีสิทธิลาป่วยได้รับค่าตอบแทน ไม่เกิน ๔ วันทำการ

๒.การลาป่วยกรณีประสบอันตรายเพราะเหตุปฏิบัติงานในหน้าที่

๒.๑ พนักงานจ้างตามภารกิจและพนักงานจ้างผู้เชี่ยวชาญพิเศษป่วยเพราะเหตุปฏิบัติหน้าที่ หรือถูกประทุษร้ายเพราะเหตุกระทำตามหน้าที่ และยังไม่หาย และแพทย์ลงความเห็นว่ารักษาหายได้ ให้ลาป่วยเพื่อรักษาพยาบาลเท่าที่นายกองค้การบริหารส่วนตำบลเห็นสมควรอนุญาตให้ลา แต่ถ้าแพทย์ลงความเห็นว่ามีทางรักษาหายได้ ให้พิจารณาเลิกจ้าง

กรณี ทูพผลภาพหรือพิการหากนายกองค้การบริหารส่วนตำบลพิจารณาแล้วเห็นว่าปฏิบัติหน้าที่ได้ และพนักงานจ้างสมัครใจปฏิบัติหน้าที่ ไม่ต้องเลิกจ้าง โดยให้อยู่ในดุลพินิจของนายกองค้การบริหารส่วนตำบล

๒.๒ พนักงานจ้างทั่วไปป่วยเพราะเหตุปฏิบัติหน้าที่หรือถูกประทุษร้ายเพราะเหตุกระทำตามหน้าที่ ถ้าลาป่วยครบตามข้อ ๑ แล้วยังไม่หายและแพทย์ลงความเห็นว่ารักษาหายได้ ให้ลาป่วยเพื่อรักษาพยาบาลเท่าที่นายกองค้การบริหารส่วนตำบลเห็นสมควรอนุญาตให้ลา ได้รับค่าตอบแทน แต่ต้องไม่เกิน ๖๐ วัน และถ้าแพทย์ลงความเห็นว่ามีทางรักษาหายได้ ให้พิจารณาเลิกจ้าง

๒.๓ ลาป่วยให้ยื่นใบลาต่อนายกองค้การบริหารส่วนตำบลก่อนหรือในวันที่ลาหรือจัดส่งใบลาในวันแรกที่มาปฏิบัติราชการได้

๒.๔ การลาป่วยเกิน ๓ วันต้องมีใบรับรองแพทย์แผนปัจจุบันชั้นหนึ่งส่งพร้อมใบลาเว้นแต่ผู้มีอำนาจอนุญาตให้ลาจะเห็นสมควรเป็นอย่างอื่น

๓.การลาปฏิบัติงาน

พนักงานจ้างตามภารกิจและเชี่ยวชาญมีสิทธิลาปฏิบัติงานส่วนตัวรวมลาไปต่างประเทศได้รับค่าตอบแทนระหว่างลาไม่เกิน ๔๕ วันทำการ ในปีแรกที่ได้รับจ้างได้รับค่าตอบแทนไม่เกิน๑๕ วัน ให้ยื่นใบลาต่อผู้บังคับบัญชาตามลำดับชั้นได้รับอนุญาตแล้วจึงหยุดราชการได้ เว้นมีเหตุจำเป็นไม่สามารถขอรับอนุญาตได้ทัน ให้เสนอใบลาพร้อมระบุเหตุผลไว้ก่อนได้และชี้แจงเหตุผลโดยเร็ว

๔.ลาอุปสมบทและลาไปประกอบพิธีฮัจย์

พนักงานจ้างตามภารกิจและเชี่ยวชาญที่ยังไม่เคยอุปสมบทหรือยังไม่เคยไปประกอบพิธีฮัจย์ มีสิทธิลาได้รับค่าตอบแทนระหว่างลาแต่ไม่เกิน๑๒๐ วัน ในปีแรกที่จ้างจะไม่ได้รับค่าตอบแทน ให้เสนอใบลาต่อผู้บังคับบัญชาไม่น้อยกว่า ๖๐ วันอำนาจการอนุญาตเป็นของนายกองค้การบริหารส่วนตำบล

๕.ลาเพื่อตรวจคัดเลือกรับราชการ เข้ารับระดมพล เข้ารับการฝึกวิชาทหาร เข้ารับการทดลองความพร้อม ให้ปฏิบัติดังนี้

๕.๑ มีสิทธิลาได้รับค่าตอบแทนตามปกติ ให้แสดงจำนวนวันที่เดินทางไปกลับและวันที่ต้องอยู่เพื่อตรวจคัดเลือกรับราชการที่จำเป็นเพื่อประกอบการพิจารณา

๕.๒ พนักงานจ้างตามภารกิจและเชี่ยวชาญมีสิทธิลาได้รับค่าตอบแทนอัตราปกติแต่ถ้าพ้นระยะเวลาแล้วไม่มารายงานตัวภายใน ๗ วัน ให้งดจ่ายค่าตอบแทนจนถึงวันเข้าปฏิบัติงานเว้นแต่มีเหตุจำเป็นให้จ่ายค่าตอบแทนได้แต่ต้องไม่เกิน ๗ วัน

๕.๓ พนักงานจ้างทั่วไปลาเข้ารับการฝึกวิชาทหาร ได้รับค่าตอบแทนปกติไม่เกิน ๖๐ วัน ส่วนการลาเพื่อเข้ารับระดมพล หรือทดลองความพร้อม ได้รับค่าตอบแทนไม่เกิน ๓๐ วัน

กรณีการลาตามข้อ ๒ และ ๓ มีเงินเดือนตามขั้นยศไม่มีสิทธิได้รับค่าตอบแทน

๖.การลาครึ่งวัน

การลาครึ่งวันเช้าหรือ บ่าย ให้นับเป็นการลาครึ่งวันตามประเภทการลานั้นๆ

๗.การลาพักผ่อนประจำปี

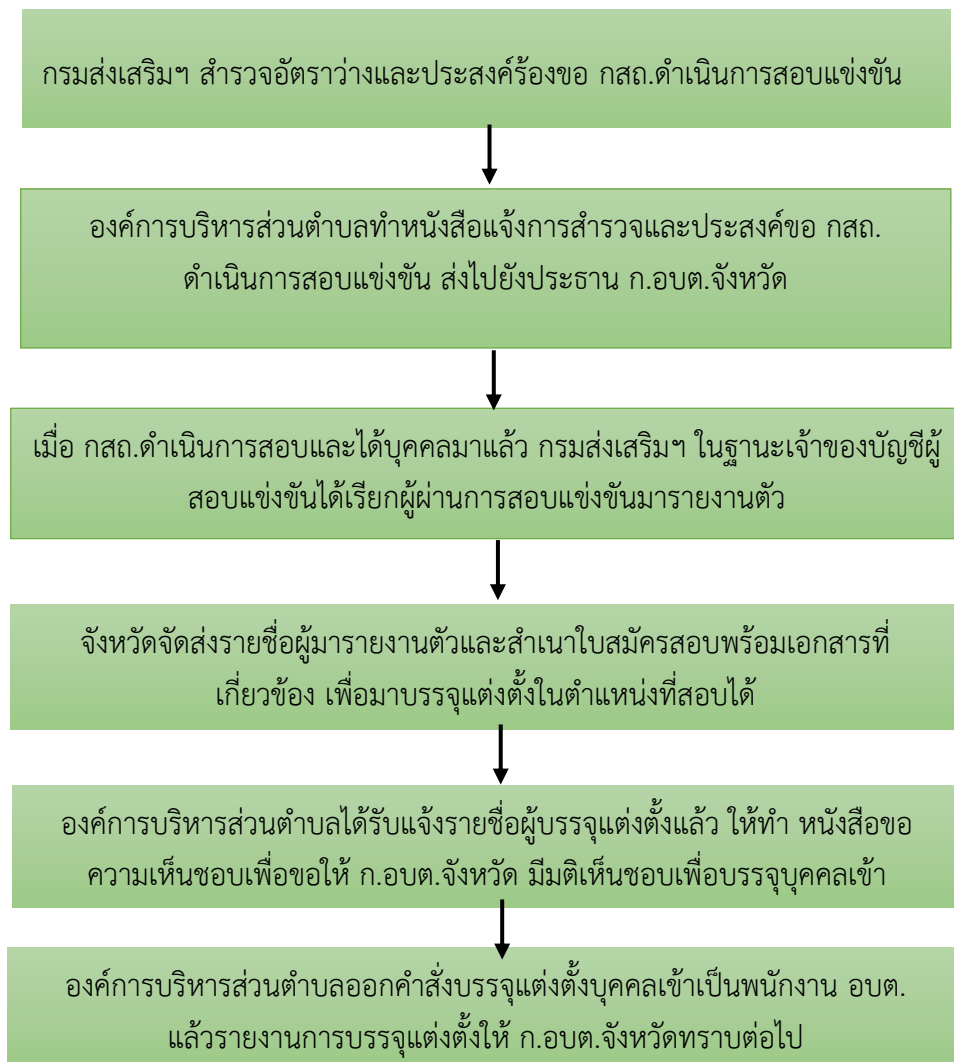
การลาพักผ่อนประจำปีของพนักงานจ้าง ลาได้รับค่าตอบแทนไม่เกิน ๑๐ วันทำการ กรณียังไม่ครบ ๖ เดือน ไม่มีสิทธิลาพักผ่อน

๘.การลาคงบุตรของพนักงานจ้าง

การลาคงบุตรของพนักงานจ้างมีสิทธิลาคงได้ ๙๐ วันนับรวมวันหยุด ได้รับค่าตอบแทนระหว่างลาไม่เกิน ๔๕ วันและมีสิทธิได้รับเงินสงเคราะห์จากกองทุนประกันสังคม

*****การลานอกเหนือจากที่กำหนดไว้ในประกาศให้อยู่ในดุลพินิจของนายกองค้การบริหารส่วนตำบล***

**ขั้นตอนการบรรจุบุคคลเข้ารับราชการ
(กรณีร้องขอให้ กสธ.ดำเนินการสอบแข่งขัน)**



การตรวจสอบวุฒิการศึกษาของข้าราชการใหม่

คำสั่งบรรจุแต่งตั้ง

จัดทำบันทึกเสนอการตรวจสอบคุณวุฒิการศึกษา เพื่อส่งให้มหาวิทยาลัยที่สำเร็จการศึกษาของผู้ได้รับ การบรรจุแต่งตั้ง

มหาวิทยาลัย แจ้งผลการตรวจสอบวุฒิการศึกษาว่า สำเร็จ การศึกษาจริง นำผลตรวจสอบใน ก.พ.๗ ของข้าราชการผู้นั้น

การตรวจสอบประวัติบุคคลของข้าราชการบรรจุใหม่

บันทึกเสนอส่งตัวข้าราชการบรรจุใหม่ไปพิมพ์ลายนิ้วมือ ณ สถานีตำรวจ หรือกองพิสูจน์หลักฐานจังหวัดที่สะดวก พร้อมเอกสารแนบได้แก่

- สำเนาทะเบียนบ้าน
- สำเนาบัตรประจำตัวประชาชน

ข้าราชการที่ได้รับการบรรจุแต่งตั้งใหม่ เดินทางไปตรวจพิสูจน์ ลายนิ้วมือ ณ สถานีตำรวจ หรือ กองพิสูจน์หลักฐานจังหวัด

สถานีตำรวจ หรือกองพิสูจน์หลักฐานจังหวัด จัดส่งผล การตรวจสอบมายัง อปท. ที่ได้รับบรรจุ แต่งตั้ง

เมื่อ อปท. ได้รับทราบผลลายนิ้วมือจากสถานีตำรวจหรือ กองพิสูจน์หลักฐานจังหวัดแล้ว นักทรัพยากรบุคคลจัดเก็บ ผลลายนิ้วมือไว้ในแฟ้มทะเบียนประวัติ ก.พ.๗

หมายเหตุ : บันทึกประวัติบุคคลของผู้บรรจุใหม่ลงระบบศูนย์บริการข้อมูลบุคลากรท้องถิ่นแห่งชาติ และการจัดทำแฟ้มทะเบียนประวัติ ก.พ.๗ ของพนักงานส่วนท้องถิ่นมีจำนวน ๓ ชุด ให้เก็บรักษาไว้ที่ อปท. ที่บรรจุแต่งตั้ง ๑ ชุด และจัดส่งให้จังหวัดอีก ๒ ชุด เอกสารที่ต้องจัดเก็บ มีดังนี้

๑. สำเนาคำสั่งบรรจุแต่งตั้ง
๒. สำเนาคำสั่งแต่งตั้งคณะกรรมการประเมินผลการทดลองปฏิบัติราชการ
๓. สำเนาเอกสารผลการตรวจสอบวุฒิการศึกษา
๔. สำเนาเอกสารผลการตรวจสอบประวัติอาชญากรรม
๕. สำเนาเอกสารบัตรประจำตัวประชาชน
๖. สำเนาเอกสารทะเบียนบ้าน

การจัดทำแฟ้มทะเบียนประวัติ

เป็นแฟ้มที่เก็บบัตรประวัติ และเอกสารที่อ้างอิง เกี่ยวข้อง หรือใช้ยืนยันข้อมูลในบัตรประวัติทั้งหมด ที่มีความสำคัญ ต้องใช้เอกสารของทางราชการประกอบ เช่น สำเนาหลักฐานการศึกษา ใบเกิด ทะเบียนบ้าน หนังสือสั่งการต่าง ๆ เป็นต้น

บัตรประวัติมีการบันทึกข้อมูลสำคัญ ๒ ส่วน

๑. ข้อมูลส่วนตัว ชื่อสกุล ว/ด/ป เกิด คู่สมรส บิดามารดา ประวัติการศึกษา การฝึกอบรม การดูงาน สถานที่เกิด สถานที่อยู่ ภาพถ่าย ลายมือชื่อได้ภาพถ่าย
๒. ข้อมูลการปฏิบัติราชการ หน่วยงานที่สังกัด ตำแหน่ง เลขที่ตำแหน่ง บันทึกการเปลี่ยนแปลงต่างๆ ความผิดทางวินัย อัตราเงินเดือน บัตรประวัติ ของ อบจ. มีสีขาบ (เหมือนแบบ ก.พ.๗) บัตรประวัติ ของ อบต. มีสีเขียว และของเทศบาล มีสีเหลือง ทุกแบบเป็นกระดาษแข็ง หนา ๓๑๐ แกรม เพื่อความคงทน

การจัดทำบัตรประวัติ

- ให้ส่วนราชการผู้ส่งบรรจุบุคคลเข้ารับราชการเป็นผู้จัดทำทะเบียนประวัติ ตามหนังสือสำนักงาน ก.พ. ที่ สร ๑๐๐๗/ว ๔๐ ลงวันที่ ๒๘ พฤศจิกายน ๒๕๑๘ เรื่อง คู่มือการจัดทำ ก.พ.๗ แบบใหม่
- ต้องจัดทำบัตรประวัติให้แล้วเสร็จภายใน ๕ วัน นับจากวันที่มีคำสั่งบรรจุแต่งตั้งให้เข้ารับราชการ และต้องจัดทำตามจำนวน ดังนี้
- **อบต.และเทศบาล** จัดทำ ๓ ชุด ทุกชุดต้องเหมือนกันทั้งหมด (ทั้ง ๓ ชุด ที่จัดทำเป็นต้นฉบับทั้งหมด ไม่ใช่สำเนา) ชุดแรกเก็บไว้ที่หน่วยงานต้นสังกัด ชุดที่ ๒ ส่งให้ท้องถิ่นจังหวัด ชุดที่ ๓ ส่งให้ สธ. (สำนักงานเลขาธิการ ก.ท. , ก.อบต.)
- **อบจ.** จัดทำจำนวน ๒ ชุด ชุดแรกเก็บไว้ที่ต้นสังกัด ชุดที่ ๒ ส่งให้ สธ. (สำนักงานเลขาธิการ ก.จ.)

การบันทึกรายการในบัตรประวัติ มี ๒ ส่วน

๑. ส่วนที่ ๑ **เจ้าของประวัติเป็นผู้เขียนบันทึก** ประกอบด้วย ตำแหน่งชื่อ - สกุล ว/ด/ป เกิด วัน เกษียณอายุ สถานที่เกิด ที่อยู่ถาวร ชื่อคู่สมรส ชื่อบิดามารดา ประวัติการศึกษา การฝึกและการอบรม
๒. ส่วนที่ ๒ **พนักงานประวัติเป็นผู้เขียนบันทึก**(ปลัด อบจ. ปลัด อบต. และปลัดเทศบาล) ประกอบด้วย ชื่อหน่วยงานต้นสังกัด อำเภอ จังหวัด ตำแหน่ง เลขที่ตำแหน่ง วันเริ่มรับราชการ บันทึกการเปลี่ยนแปลง ความผิดทางวินัย ตำแหน่งและอัตราเงินเดือน

การบันทึกข้อมูลลงในบัตรประวัติ

ข้อมูลที่บันทึกจะต้องมีความสำคัญ เพราะจะเป็นเอกสารอ้างอิงของทางราชการต่อไปในอนาคต จึงมีความสำคัญมาก ดังนั้น ต้องบันทึกไปตามความเป็นจริง ตามหลักฐานที่มีอยู่จริง ต้องเขียนบันทึก ด้วยปากกาสีดำหรือน้ำเงิน ลายมือตัวบรรจง ชัดเจนและอ่านง่าย

ตัวอย่างที่ ๑

บัตรประวัติพนักงาน

หมายเหตุ ให้ใส่ที่ตั้ง อำเภอ..... จังหวัด..... เพิ่มเติมไว้ที่มุมขวาด้านบน(ในบัตรจริงไม่มีการระบุไว้)

- ภาพถ่าย มีขนาด ๒ นิ้ว ถ่ายมาแล้วไม่เกิน ๖ เดือน เปลี่ยนใหม่ ทุก ๗ ปี (เจ้าของบัตรบันทึก)
- ใ้ภาพถ่าย ลงลายมือชื่อเจ้าของประวัติกำกับไว้
- ให้เพิ่มเติมเลขประจำตัวประชาชน ๑๓ หลักไว้ใต้ลายมือชื่อเจ้าของประวัติด้วย ซึ่งในบัตรจริงไม่มีการระบุไว้ (เจ้าของบัตรบันทึก)

ตัวอย่างที่ ๒

ติตรูปถ่าย ขนาด ๒ นิ้ว
ถ่าย พ.ศ..... ลายมือชื่อเจ้าของประวัติ

1-1234-12345-12-1

๑. คำนำหน้าชื่อ ฐานันดร ยศ ชื่อ สกุล ในปัจจุบัน ที่ดำรงอยู่ (เจ้าของบัตรบันทึก)
๒. วัน เดือน ปีเกิด (เจ้าของบัตรบันทึก) มีความสำคัญมากเพราะจะเป็นวันที่ใช้กำหนดการเกษียณอายุราชการเพื่อคำนวณการคิดบำเหน็จบำนาญต่อไป ให้เขียนคำเต็ม ห้ามย่อ และต้องตรงกับทะเบียนบ้าน ใบเกิด บัตรประจำตัวประชาชน เช่น ๑ มกราคม ๒๕๓๐ (ให้ใช้ ปี พ.ศ.) ในหัวข้อนี้ พนักงานประวัติต้องตรวจทานโดยรอบรอบ ให้ถูกต้องและตรงกันในทุกๆ ฉบับ
๓. เกิดที่อำเภอจังหวัด.....ตามใบเกิด (เจ้าของบัตรบันทึก)
๔. ที่อยู่ถาวร....เลขที่ ..หมู่ที่...ตำบล...อำเภอ...จังหวัด....(เจ้าของบัตรบันทึก)
๕. เริ่มรับราชการเมื่อ.....(พนักงานประวัติบันทึก) ว/ด/ป ให้เขียนคำเต็ม ห้ามย่อ (ให้ใช้ปี พ.ศ.)...
คือวันที่เริ่มปฏิบัติงานจริงๆ อาจเป็นวันเดียวกันกับวันส่งบรรจุก็ได้ หรือหลังจากวันนั้นก็ได้ เพราะอาจมีบางกรณี ผู้ได้รับการบรรจุมารายงานตัวเข้าปฏิบัติงานภายหลังวันที่ได้รับการบรรจุก็มี จึงให้บันทึกวันเริ่มปฏิบัติงานจริง

ยกเว้นการบรรจุผู้สอบแข่งขันได้ จะต้องเริ่มปฏิบัติราชการในวันเดียวกันกับวันที่ส่งบรรจุ ทั้งนี้ตามหนังสือสำนักงาน ก.พ. ที่ นร ๐๗๐๘.๔/ว ๑๕ ลงวันที่ ๙ กันยายน ๒๕๓๕ กำหนดว่า เมื่อทางราชการกำหนดเวลาที่จะบรรจุและแต่งตั้งแล้ว ผู้สอบแข่งขันได้ต้องเข้าปฏิบัติหน้าที่ราชการทันที ถ้าไม่อาจปฏิบัติหน้าที่ตามเวลาที่กำหนดก็ต้องถูกยกเลิกการขึ้นบัญชี

กรณีผู้ย้ายโอนมาจากข้าราชการทหาร จะถือว่าได้รับการบรรจุเข้ารับราชการเป็นข้าราชการทหาร

เมื่อใดนั้น โดย พ.ร.บ.ระเบียบข้าราชการทหาร พ.ศ.๒๕๒๑ กำหนดว่า “**ข้าราชการทหาร**” หมายความว่าทหารประจำการและข้าราชการกลาโหมพลเรือนที่บรรจุในตำแหน่งอัตราทหาร มิได้รวมถึงนักเรียนที่เข้าศึกษาในโรงเรียนของทางราชการทหาร จึงถือได้ว่าได้รับการบรรจุเป็นข้าราชการทหารหลังจากที่ได้สำเร็จการศึกษาจากโรงเรียนนายสิบทหารบกแล้ว ขณะเป็นนักเรียนนายสิบแม่จะได้ขึ้นเป็น ทหารกองประจำการแล้วก็ตาม ก็มีสภาพเป็นเพียงทหารกองประจำการ มิได้ถือว่าเป็นข้าราชการทหารแต่อย่างใด ตามหนังสือกรมเสมียนตรา กระทรวงกลาโหม ที่ กท ๐๒๐๑/๒๑๗๕ ลงวันที่ ๒๔ กรกฎาคม ๒๕๔๖ เรื่อง การการันันวันบรรจุเข้ารับราชการเป็นทหาร

๖. วันเกษียณอายุ (เจ้าของบัตรบันทึก) ให้เขียนคำเต็ม ห้ามย่อ ในหัวข้อนี้ใช้คำที่ไม่ชัดเจนทำให้มีการตีความและบันทึกหลากหลายมาก มักมีการเข้าใจผิดว่าเป็นวันเกษียณราชการ แต่ ก.พ.ให้ความเห็นว่าเป็นวันที่มีอายุครบ ๖๐ ปี ที่ถูกต้อง ให้บันทึกวันที่เจ้าของบัตรประวัติมีอายุครบ ๖๐ ปีบริบูรณ์ คือ วันก่อนวันเกิด ๑ วัน และปีเกิดบวก ๖๐ เช่น เกิดวันที่ ๑๒ มกราคม ๒๕๐๙ จะต้องกรอกว่า ๑๑ มกราคม ๒๕๖๙ ตามหนังสือสำนักงาน ก.พ. ที่ สร ๑๐๐๗/ว ๔๐ ลงวันที่ ๒๘ พฤศจิกายน ๒๕๑๘ เรื่อง คู่มือการจัดทำ ก.พ.๗ แบบใหม่

๗. ชื่อคู่สมรส ชื่อและนามสกุล ตามทะเบียนสมรส **สถานที่ประกอบอาชีพ** ระบุหน่วยงาน สถานที่ตั้ง (เจ้าของบัตรบันทึก)

๘. ชื่อบิดา-มารดา ที่อยู่ปัจจุบัน ดูตามใบเกิด และทะเบียนบ้าน (เจ้าของบัตรบันทึก)

ตัวอย่างที่ ๓

๑.ชื่อ พ.ต.ท. ดร...รักชาติ ไทยเจริญ	๒.วัน เดือน ปีเกิด.. ๒๕ มกราคม ๒๕๐๘	๓.เกิดที่อำเภอ... นางรอง..... จังหวัด.....นครนายก	๔.ที่อยู่ถาวร.. ๓/๒ ม.๖ ต. ในเมือง อ.เมือง..จ.นครนายก
๕.เริ่มรับราชการเมื่อ๑ กุมภาพันธ์ ๒๕๓๐	๖. วันเกษียณอายุ..๒๔ มกราคม ๒๕๖๘		
๗.ชื่อคู่สมรสนางสุดโสภา ไทยเจริญ..... สถานที่ประกอบอาชีพ..โรงพยาบาล จ.นครนายก อ. เมือง จ.นครนายก..		๘.ชื่อบิดา-มารดานายศักดิ์-นางศรี ไทยเจริญ..... ที่อยู่ปัจจุบัน.....๓/๑ ม.๖ ต.ในเมือง อ..เมืองฯ จ. นครนายก...	

๙. ประวัติการศึกษา (พนักงานประวัติบันทึก)

๙.๑ สถานศึกษา ชื่ออย่างเป็นทางการ**ควรบันทึกตั้งแต่ระดับประถมศึกษาขึ้นไปจนถึงระดับสูงสุด**

๙.๒ วุฒิที่ได้รับ ให้ระบุสาขาหรือวิชาเอกที่เรียนด้วย เพราะจะมีประโยชน์ในการบริหารงานบุคคล และต้องเป็นวุฒิการศึกษาที่ ก.พ.ให้การรับรองแล้วเท่านั้น ตามหนังสือสำนักงาน ก.พ. ที่ นร ๐๗๐๖/๒/ว ๗ ลงวันที่ ๒๗ ธันวาคม ๒๕๓๑ เรื่องการนำวุฒิที่ข้าราชการได้รับเพิ่มขึ้นระหว่างรับราชการบันทึกลงในทะเบียนประวัติ

๙.๓ ตั้งแต่ – ถึง (เดือน - ปี) เดือน- ปี พ.ศ.ที่เริ่มเข้ารับการศึกษา – เดือน-ปี พ.ศ. ที่จบการศึกษา

ตัวอย่างที่ ๔

๙.ประวัติการศึกษา		
สถานศึกษา	วุฒิที่ได้รับ ระบุสาขาวิชาเอก(ถ้ามี)	ตั้งแต่ - ถึง (เดือน - ปี)
โรงเรียนอนุบาลขอนแก่น	ประถมศึกษาปีที่ ๖	พ.ค.๒๕๑๐-ก.พ.๒๕๑๖
โรงเรียนอานวยศิลป์	มัธยมศึกษาปีที่ ๖	พ.ค.๒๕๑๖-มี.ค.๒๕๒๒
ม.ธรรมศาสตร์	รัฐศาสตรบัณฑิต(การเมืองการปกครอง)	มี.ย.๒๕๒๒-มี.ค.๒๕๓๖
สถาบันพัฒนบริหารศาสตร์(นิด้า)	รัฐประศาสนศาสตรมหาบัณฑิต	พ.ค.๒๕๓๖-ก.พ.๒๕๓๗

๑๐. ประวัติการดูงานหรือฝึกอบรม (พนักงานประวัติบันทึก)

- ๑๐.๑ สถานที่ ชื่อ สถาบัน หน่วยงาน
- ๑๐.๒ วุฒิที่ได้รับ ชื่อหลักสูตรหรือวิชา
- ๑๐.๓ ตั้งแต่- ถึง (เดือน - ปี)เดือน/ปี ที่เริ่มเข้ารับการดูงาน/ฝึกอบรม- ที่จบหลักสูตร(ให้ใช้ ปีพ.ศ.)

ตัวอย่างที่ ๕

๑๐.ประวัติการดูงานหรือฝึกอบรม		
สถานที่ดูงานหรือฝึกอบรม	วุฒิที่ได้รับ	ตั้งแต่ - ถึง (เดือน - ปี)
โรงเรียนการปกครองส่วนท้องถิ่น	การปกครองส่วนท้องถิ่น	มี.ย.๒๕๓๙-ส.ค.๒๕๓๙
โรงเรียนปลัดอำเภอ	ปลัดอำเภอ(เจ้าพนักงานปกครอง)	ม.ค.๒๕๔๐-มี.ค.๒๕๔๐
โรงเรียนนายอำเภอ	นายอำเภอ	มี.ค.๒๕๔๑-ก.ย.๒๕๔๑

๑๑. บันทึกการเปลี่ยนแปลง (พนักงานประวัติบันทึก)

เป็นการบันทึกการเปลี่ยนแปลงที่สำคัญ ๆ ของเจ้าของประวัติ เช่น การแก้ไข วัน เดือน ปีเกิด เปลี่ยนสายงานข้ามสายงาน การเปลี่ยน ตำแหน่ง เป็นต้น ต้องลงเลขคำสั่งและวันที่ ที่อนุมัติตามคำสั่งด้วย และลงลายมือชื่อของพนักงานประวัติผู้แก้ไขกำกับด้วยทุกครั้ง

ตัวอย่างที่ ๖

๑๑.บันทึกการเปลี่ยนแปลง	พนักงานประวัติ
สอบเปลี่ยนสายงานจากตำแหน่ง จนท.จัดเก็บรายได้ และบรรจุและแต่งตั้งในตำแหน่งนิติกรตามคำสั่ง ทน.ขอนแก่น ที่ ขก ๐๓๑๓.๘/ว ๒๘ ลว. ๒๓ ม.ค.๔๘	๑๖๖ (นายรักชาติเจริญ) ปลัด ทน.ขอนแก่น ลว. ๑ ก.พ.๒๕๔๘

๑๒. ความผิดทางวินัย (พนักงานประวัติบันทึก)

๑๒.๑ วัน เดือน ปี ที่มีคำสั่งลงโทษ (ให้ใช้ ปี พ.ศ.)

๑๒.๒ เรื่อง ความผิดที่ทำให้ถูกลงโทษ

๑๒.๓ คำสั่ง..(ของหน่วยงานที่ลงโทษ)..ที่...../.....ลงวันที่.....

ตัวอย่างที่ ๗

๑๒.ความผิดทางวินัย			
วัน เดือน ปี	เรื่อง	โทษ	คำสั่ง
๑ ม.ค.๒๕๓๙	ไม่ปฏิบัติตามระเบียบแบบแผนของทางราชการ	ภาคทัณฑ์	ทม.ราชบุรี ที่ รบ ๐๗๘๙/๕๕๖ถว. ๒๘ ม.ค.๒๕๓๙ ๑๖๕ (นายรักชาติ เจริญ) ปลัด ทน.ขอนแก่น ลว. ๑๒ ม.ค.๒๕๓๙

๑๓. ตำแหน่งและอัตราเงินเดือน (พนักงานประวัติบันทึก)

๑๓.๑ วัน เดือน ปี ที่อนุมัติดูตามคำสั่ง (ให้ใช้ ปี พ.ศ.)

๑๓.๒ ตำแหน่ง ชื่อตำแหน่ง ดูตามคำสั่ง

๑๓.๓ อัตราเงินเดือน ระดับ ชั้น ดูตามคำสั่ง

๑๓.๔ คำสั่ง..(ของหน่วยงานที่สั่ง)..ที่...../.....ลงวันที่.....

๑๓.๕ ต้องลงลายมือชื่อของพนักงานประวัติด้วย

ตัวอย่างที่ ๘

๑๓.ตำแหน่งและอัตราเงินเดือน					
วัน เดือน ปี	ตำแหน่ง	อัตราเงินเดือน		คำสั่ง	พนักงานประวัติ
		ระดับ	ชั้น		
๑๐ มี.ค.๔๙	เจ้าหน้าที่ธุรการ ทน.ขอนแก่น ๐๖-๐๒๑๑-๐๐๓	๑	๕,๕๓๐	บรรจุและแต่งตั้งเป็น พนักงานเทศบาลตาม คำสั่ง ทน.ขอนแก่น ที่ ขก ๐๓๑๓.๘/ว ๒๙๘ ลว. ๑๓ มี.ค.๔๑	๑๖๕ (นายรักชาติ เจริญ) ปลัด ทน.ขอนแก่น ๒๐ มี.ค.๔๑

เมื่อกรอกข้อมูลใน บัตรประวัติเรียบร้อยแล้ว ให้พนักงานประวัติตรวจทานรายละเอียดให้ ถูกต้อง ชัดเจน ตรงกันทุกฉบับอีกครั้ง ก่อนจะนำส่ง สำนักงานเลขาธิการ ก.จ. ,ก.ท. และ ก.อบต. ต่อไป

ข้อควรระวังในการเขียนบัตรประวัติ

- ก่อนเริ่มทำงานวันแรก ให้ทำบัตรประวัติก่อนเลยอย่าปล่อยให้เนิ่นนานจะมีปัญหาภายหลัง
- การเขียนต้องบรรจง ชัดเจน สวยงามและอ่านง่าย
- วัน เดือนปี ให้เขียนเต็ม อย่าย่อ และให้ใช้ ปี พ.ศ. เท่านั้น
- วัน /เดือน/ปี เกิด พนักงานประวัติต้องตรวจทานให้ถูกต้องก่อนลงนาม
- ประวัติการศึกษา ต้องเป็นวุฒิการศึกษาที่ ก.พ.รับรองแล้วเท่านั้น
- บัตรประวัติทั้ง ๓ ฉบับ ที่จัดทำขึ้น ถือว่า **เป็นต้นฉบับทั้งหมด** ไม่ใช่สำเนา
- รูปถ่าย ให้เปลี่ยนใหม่ทุก ๗ ปี (ขนาด ๒ นิ้ว)

การแก้ไขบัตรประวัติ

มี ๒ กรณี คือการแก้ไขทั่วไป และการแก้ไข วัน เดือน ปีเกิด

ในการแก้ไขข้อความในบัตรประวัติ ห้าม ชูต ลบด้วยยางลบหรือป้ายด้วยยาลบหมึก ให้ใช้วิธีขีดฆ่าข้อความแล้วเขียนใหม่ด้วยปากกา และต้องลงนามกำกับโดยผู้ที่แก้ไขและหัวหน้าส่วนราชการผู้ลงนามรับรองในบัตรประวัติ ทุกครั้งที่มีการแก้ไข ตามหนังสือสำนักงาน ก.พ. ที่ สร ๑๐๐๗/ว ๒๘ ลงวันที่ ๑๕ กันยายน ๒๕๑๘ เรื่อง ก.พ.๗ แบบใหม่และแฟ้มประวัติข้าราชการ

- การแก้ไขโดยทั่วไป ต้องมีเอกสารอ้างอิงที่เชื่อถือได้ มาประกอบคำร้องขอแก้ไข ให้เสนอไปตามลำดับชั้นการบังคับบัญชา และให้นายก อบจ.,อบต.,เทศบาล อนุมัติ พนักงานประวัติ จึงแก้ไขลงบันทึกในบัตรประวัติได้ แล้วให้เจ้าของประวัติและผู้บริหารท้องถิ่นลงนามกำกับ ในส่วนที่แก้ไขเพิ่มเติม

- การแก้ไข วัน เดือน ปีเกิด มีความสำคัญมากเพราะเกี่ยวข้องกับวันเกษียณราชการ การแก้ไข จะขึ้นกับกฎหมายและระเบียบในการเกษียณราชการและเรื่องบำเหน็จบำนาญ จึงยากกว่ากรณีทั่วไป **ต้องมีเอกสารอ้างอิงของทางราชการที่เชื่อถือได้** เช่น ใบเกิด ทะเบียนบ้านที่ถูกต้อง ชัดเจน ไม่มีรอยชูดลบหรือมีตำหนิมีการแก้ไขที่ไม่ถูกต้อง มาประกอบคำร้องขอแก้ไข เสนอไปตามลำดับชั้นการบังคับบัญชา และเมื่อได้รับอนุมัติจากเจ้าหน้าที่ควบคุมเกษียณอายุ คือผู้ว่าราชการจังหวัด (ตามระเบียบสำนักนายกรัฐมนตรี ว่าด้วยการแก้ไข วัน เดือน ปีเกิด ในทะเบียนประวัติข้าราชการ พ.ศ. ๒๕๔๘ ข้อ ๔ วรรค ๒ และ พ.ร.บ.บำเหน็จบำนาญข้าราชการส่วนท้องถิ่น พ.ศ. ๒๕๐๐ ม. ๒๒) แล้ว พนักงานประวัติ จึงแก้ไขลงบันทึกในบัตรประวัติได้ แล้วให้เจ้าของประวัติและผู้บริหารท้องถิ่นลงนามกำกับ ในส่วนที่แก้ไขเพิ่มเติม

แนวทางปฏิบัติกรณีบัตรประวัติข้าราชการ/พนักงาน อปท. ขำรุดสูญหาย

การดำเนินการบัตรประวัติขำรุดสูญหาย แบ่งเป็น ๒ กรณี

๑. บัตรประวัติขำรุดเสียหายบางส่วน
๒. บัตรประวัติสูญหายทั้งฉบับ

๑. บัตรประวัติขำรุดเสียหายบางส่วน

พนักงานประวัติ (ปลัด อปท.) ตรวจสอบในส่วนที่ขำรุดเสียหายแล้ว ทำบันทึกรายงานความเสียหายให้ผู้บริหารท้องถิ่นทราบ แล้วดำเนินการ ดังนี้

๑.๑ พนักงานประวัติ ตรวจสอบหาสำเนาเอกสารหรือภาพถ่ายเอกสารซึ่งอาจมีอยู่กับ เจ้าของประวัติหรือหน่วยงานที่เคยใช้สำเนาบัตรประวัติในการดำเนินการ เช่น การสมัครสอบเลื่อนระดับ การขอรับเครื่องราชฯ เป็นต้น เมื่อรวบรวมหลักฐานที่มีอยู่ได้แล้ว ให้พนักงานประวัติ บันทึกขอตรวจสอบข้อมูลที่ รวบรวมมา ไปยังสำนักงานท้องถิ่นจังหวัดและ สด. เมื่อได้รับหนังสือตอบแล้วให้พนักงานประวัติ รวบรวม หลักฐานที่เชื่อถือได้ ทำบันทึกเสนอผู้บริหารท้องถิ่นพิจารณา อนุมัติคัดลอกเฉพาะในส่วนที่ชำรุดเสียหายต่อไป

๑.๒ เมื่อไม่สามารถค้นหาสำเนา เอกสาร หรือภาพถ่ายบัตรประวัติใดๆ ได้แล้ว ให้พนักงาน ประวัติ ทำบันทึกขอคัดลอกบัตรประวัติในส่วนที่ชำรุดจากบัตรประวัติชุดที่นำส่งไปเก็บรักษาไว้ ณ สำนักงาน ท้องถิ่นจังหวัด เมื่อรวบรวมหลักฐานที่มีอยู่ได้แล้ว ให้พนักงานประวัติ บันทึกขอตรวจสอบข้อมูลที่รวบรวมได้ ไป ยัง สด. เมื่อได้รับหนังสือตอบแล้วให้พนักงานประวัติ รวบรวมหลักฐานที่เชื่อถือได้ ทำบันทึกเสนอผู้บริหาร ท้องถิ่นพิจารณา อนุมัติคัดลอกเฉพาะในส่วนที่ชำรุดเสียหายได้

๑.๓ เมื่อสำนักงานท้องถิ่นจังหวัดไม่มีบัตรประวัติที่ชำรุดและไม่สามารถหาได้จากที่อื่นใดตาม ข้อ ๑.๑ และ ๑.๒ แล้ว ให้ขอคัดลอกไปยัง สด. โดยทำบันทึกขอคัดลอกบัตรประวัติในส่วนที่ชำรุดจากบัตร ประวัติชุดที่นำส่งไปเก็บรักษาไว้ที่ สด. เมื่อได้รับหนังสือตอบแล้วให้พนักงานประวัติ รวบรวมหลักฐานที่เชื่อถือ ได้ ทำบันทึกเสนอผู้บริหารท้องถิ่นพิจารณา อนุมัติคัดลอกเฉพาะในส่วนที่ชำรุดเสียหายได้

กรณี บัตรประวัติชำรุดเสียหายบางส่วน เมื่อผู้บริหารท้องถิ่น อนุมัติการให้บันทึกบัตร ประวัติส่วนที่เสียหายชิ้นใหม่แล้ว ให้พนักงานประวัติทำการบันทึกส่วนที่เสียหายลงในบัตรประวัติ แล้วให้ เจ้าของประวัติและผู้บริหารท้องถิ่นลงนามกำกับ ในส่วนที่เพิ่มเติมชิ้นใหม่

๒. บัตรประวัติสูญหายทั้งฉบับ

พนักงานประวัติ (ปลัด อบท.) ตรวจสอบบัตรประวัติที่สูญหายแล้ว ทำบันทึกรายงานให้ ผู้บริหารท้องถิ่นทราบ แล้วดำเนินการ ดังนี้

๒.๑ ให้ดำเนินการแจ้งความต่อเจ้าพนักงานตามกฎหมาย โดยแสดงถึงสาเหตุและ พฤติการณ์ที่เอกสารสูญหาย โดยให้มีรายงานประจำวันรับแจ้งความของพนักงานสอบสวนเป็นหลักฐานประกอบ ในการดำเนินการต่อไป

๒.๒ พนักงานประวัติ ตรวจสอบหาสำเนาเอกสารหรือภาพถ่ายเอกสารซึ่งอาจมีอยู่กับ เจ้าของประวัติหรือหน่วยงานที่เคยใช้สำเนาบัตรประวัติในการดำเนินการ เช่น การสมัครสอบเลื่อนระดับ การขอ เครื่องราชฯ เป็นต้น เมื่อรวบรวมหลักฐานที่มีอยู่ได้แล้ว ให้พนักงานประวัติ บันทึกขอตรวจสอบข้อมูลที่รวบรวม นั้น ไปยัง สำนักงานท้องถิ่นจังหวัดและ สด. เมื่อได้รับหนังสือตอบแล้วให้พนักงานประวัติ รวบรวมหลักฐานที่ เชื่อถือได้ ทำบันทึกเสนอผู้บริหารท้องถิ่นพิจารณา อนุมัติจัดทำบัตรประวัติชิ้นใหม่

๒.๓ เมื่อไม่สามารถค้นหาสำเนา เอกสาร หรือภาพถ่ายบัตรประวัติใดๆ ได้แล้ว ให้ พนักงานประวัติทำบันทึกขอคัดลอกบัตรประวัติจากบัตรประวัติชุดที่นำส่งไปเก็บรักษาไว้ ณ สำนักงานท้องถิ่น จังหวัด ให้พนักงานประวัติรวบรวมหลักฐานที่มีอยู่บันทึกขอตรวจสอบข้อมูล ไปยัง สด. เมื่อได้รับหนังสือตอบ แล้วให้พนักงานประวัติ รวบรวมหลักฐานที่เชื่อถือได้ ทำบันทึกเสนอผู้บริหารท้องถิ่นพิจารณา อนุมัติจัดทำบัตร ประวัติชิ้นใหม่

๑.๔ เมื่อสำนักงานท้องถิ่นจังหวัดไม่มีบัตรประวัติที่สูญหายและไม่สามารถหาได้จากที่อื่นใดตามข้อ ๑.๑ และ ๑.๒ แล้ว ให้ขอคัดลอกไปยัง สธ. โดยทำบันทึกขอคัดลอกบัตรประวัติจากชุดที่นำส่งไปเก็บรักษาไว้ที่ สธ. เมื่อได้รับหนังสือตอบแล้วให้พนักงานประวัติ รวบรวมหลักฐานที่เชื่อถือได้ ทำบันทึกเสนอผู้บริหารท้องถิ่นพิจารณาอนุมัติจัดทำบัตรประวัติขึ้นใหม่

กรณี บัตรประวัติสูญหายทั้งฉบับ เมื่อผู้บริหารท้องถิ่น อนุมัติการจัดทำบัตรประวัติขึ้นใหม่ ให้พนักงานประวัติจัดทำบัตรประวัติขึ้นใหม่ ๓ ชุด (ถือเป็นต้นฉบับ) โดยมีใจความถูกต้องตรงกันทั้ง ๓ ชุด ให้เจ้าของประวัติและผู้บริหารท้องถิ่นลงนามกำกับทุกชุด โดย อปท. เก็บรักษาไว้ ๑ ชุด ที่เหลือส่งไปเก็บที่สำนักงานท้องถิ่นจังหวัด ๑ ชุด และ สธ. ๑ ชุด (ตามหนังสือสำนักงาน ก.พ. ที่ นร ๐๗๐๖/๒/๔๐๐๒ ลงวันที่ ๑ สิงหาคม ๒๕๓๓ เรื่อง แนวทางในการจัดทำ ก.พ.๗)

หลักการ

๑. หาสำเนาจากสำเนาที่มีอยู่ในส่วนราชการที่เกี่ยวข้อง
๒. หาสำเนาจากชุดที่เก็บไว้ที่สำนักงานท้องถิ่นจังหวัด
๒. หาสำเนาจากชุดที่เก็บไว้ที่ สธ.

การทดลองปฏิบัติหน้าที่ราชการ

ขั้นตอนการปฏิบัติงาน

๑. จัดทำบันทึกฯ เสนอนายกอบต. ขออนุมัติแต่งตั้งคณะกรรมการประเมินผลการทดลอง ปฏิบัติหน้าที่ราชการ

๒. แต่งตั้งคณะกรรมการประเมินผลการทดลองปฏิบัติหน้าที่ราชการประกอบด้วย

๒.๑ ประธานกรรมการฯ ๑ คน

๒.๒ กรรมการอย่างน้อย ๒ คน

๒.๓ กรรมการผู้มีหน้าที่ดูแลการทดลองงานฯ ๑ คน

๒.๔ กรรมการผู้เกี่ยวข้องกับการปฏิบัติงานฯ ๑ คน

เมื่อครบกำหนด ๓ เดือน ให้ประเมินฯ ๑ ครั้ง โดยคณะกรรมการประเมินผลการทดลองปฏิบัติหน้าที่ราชการ

ประเมินตามกระบวนการและตามแบบที่กำหนด แบ่งออกเป็น ๒ กรณี

๑ ผลการทดลองปฏิบัติงานฯ ต่ำกว่าเกณฑ์ (ร้อยละ ๖๐%) ให้ประธานกรรมการประเมินฯ รายงานให้นายกอบต. ทราบในโอกาสแรกที่เสร็จสิ้นการประเมิน กรณีเห็นควรให้ผู้ทดลองปฏิบัติหน้าที่ ราชการ ออกจากราชการให้นายกอบต. ให้ความเห็นชอบและมีคำสั่งให้ผู้นั้นออกจากราชการโดยความเห็นชอบ ของ ก.อบต.จังหวัด ภายใน ๕ วันทำการนับแต่วันที่ได้รับรายงานพร้อมแจ้งให้ผู้นั้นทราบ

๓. ผลการทดลองปฏิบัติงานฯ ไม่ต่ำกว่าเกณฑ์ (ร้อยละ ๖๐%) ให้ประธานกรรมการประเมินฯ รายงานให้นายกอบต. ทราบเมื่อเสร็จสิ้นการประเมินทั้ง ๒ ครั้ง เมื่อทดลองปฏิบัติงานครบ ๖ เดือน ให้คณะกรรมการประเมินฯ ทำการประเมิน ซึ่งแบ่งออกเป็น ๒ กรณีดังนี้ ๑. เมื่อทดลองปฏิบัติงานฯ ครบ ๖ เดือน ผลปรากฏว่า เป็นผู้มีความรู้ความสามารถ เหมาะสมในการปฏิบัติหน้าที่ราชการให้คณะกรรมการประเมินฯ รายงานให้ นายกอบต. ทราบ ประกาศให้ผู้นั้นเป็นผู้ผ่านการทดลองปฏิบัติหน้าที่ราชการ

พร้อมแจ้งผลให้ผู้ทดลองงานฯ ทราบ รายงานให้ ก.อบต. จังหวัด ทราบภายใน ๕ วันทำการ นับแต่วันประกาศ (เสร็จสิ้นกระบวนการทดลองปฏิบัติงานฯ)

๒. เมื่อทดลองปฏิบัติงานฯ ครบ ๖ เดือน ผลปรากฏว่า ผลการประเมินฯ ไม่เป็นที่ ชัดแจ้ง เนื่องจากผู้ทดลองงานฯ ลาดลอคบุตร ลาป่วยรักษาตัวเป็นเวลานาน หรือลาป่วยเพราะประสบ อันตรายจากการ ปฏิบัติหน้าที่ คณะกรรมการประเมินฯ จะประเมินผลรวมเมื่อทดลองปฏิบัติงานที่ราชการ ครบ ๖ เดือนแล้วก็ได้ ในกรณีที่มีการขยายระยะเวลาทดลองงานฯ เมื่อครบกำหนดให้ทำการประเมินอีกครั้ง ซึ่งแบ่งออกเป็น ๒ กรณี ดังนี้

๒.๑ เมื่อครบกำหนดระยะเวลาการขยายการทดลองปฏิบัติงานที่ราชการ แล้ว ปรากฏว่าเป็นผู้ มีความรู้ความสามารถเหมาะสมในการปฏิบัติงานที่ราชการ ให้คณะกรรมการประเมินฯ รายงานให้นายกอบต. ทราบ

๒.๒ เมื่อครบกำหนดระยะเวลาการขยายการทดลองปฏิบัติงานที่ราชการ แล้ว ผลปรากฏว่าผู้ ทดลองปฏิบัติงานที่ราชการไม่มีความรู้ความสามารถในการปฏิบัติงานหรือไม่เหมาะสมกับ ตำแหน่งและหน้าที่ ราชการและไม่ผ่านการประเมินไม่ควรรับราชการต่อไป ก็ให้นายกอบต. ส่งให้ผู้นั้นออกจาก ราชการ โดยได้รับการ เห็นชอบจาก ก.อบต.จังหวัด

การรับโอน(ย้าย)พนักงานส่วนตำบล

ปัจจุบันใช้ประกาศคณะกรรมการกลางพนักงานส่วนตำบล เรื่อง มาตรฐานทั่วไป เกี่ยวกับ หลักเกณฑ์และเงื่อนไขการคัดเลือก การบรรจุแต่งตั้ง การย้าย การโอน การรับโอน การเลื่อนระดับ และการ เลื่อนขั้นเงินเดือนสำหรับพนักงานส่วนตำบล (ฉบับที่ ๑๓) พ.ศ. ๒๕๖๒ ในการรับโอน (ย้าย) ต้องมีตำแหน่งใน แผนฯ ๓ ปี และเป็นตำแหน่งว่าง ซึ่งแผนฯได้รับความ เห็นชอบ จาก ก.อบต.จังหวัด แล้ว

๑. ออกประกาศและเผยแพร่ประชาสัมพันธ์ ตำแหน่ง ที่ต้องการรับโอน (ย้าย)

๒. ผู้ขอโอน (ย้าย) จัดทำหนังสือสอบถามตำแหน่งว่างและแจ้งความประสงค์ ขอโอน (ย้าย)

๓. งานการเจ้าหน้าที่โดยนักทรัพยากรบุคคล ทำหนังสือตอบกลับไปยังหน่วยงาน ของผู้ขอ โอน (ย้าย) ว่า ยินดีรับโอน (ย้าย) หรือไม่อย่างไร หากยินดีรับโอน (ย้าย) ให้แจ้งหน่วยงาน ต้นสังกัดของผู้ขอโอน (ย้าย) จัดส่งสำเนา ก.พ.๗ กลับมายังหน่วยงานที่รับโอน (ย้าย) ด้วย

๔. ผู้ขอโอน (ย้าย) เขียนคำร้องขอโอน (ย้าย) ตามแบบฟอร์ม ยื่นต่องานการเจ้าหน้าที่พร้อม ด้วยเอกสารที่เกี่ยวข้องตามที่ระบุไว้ในประกาศรับโอน (ย้าย)

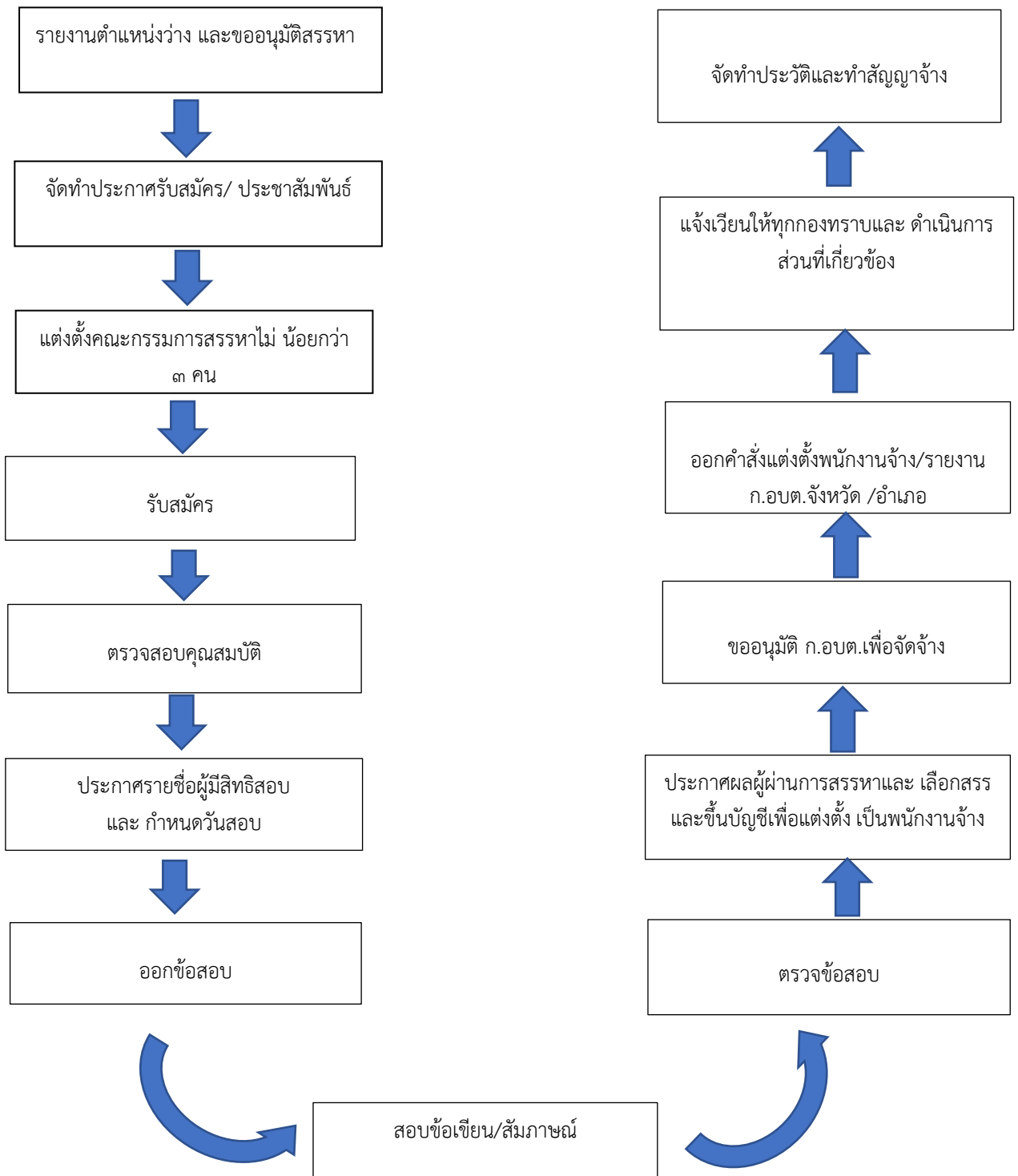
๕. งานการเจ้าหน้าที่โดยนักทรัพยากรบุคคล จัดทำหนังสือกำหนดวันที่มีผลรับโอน (ย้าย) ไป ยังหน่วยงานต้นสังกัดของผู้ขอโอน (ย้าย) พร้อมทั้งขอความเห็นชอบไปยัง ประธาน กรรมการพนักงานส่วนตำบล จังหวัด (ก.อบต.)

๖. งานการเจ้าหน้าที่โดยนักทรัพยากรบุคคล แจ้งมติ ก.อบต.จังหวัด ไปยัง หน่วยงานต้น สังกัดของผู้ขอโอน (ย้าย) พร้อมขอให้จัดส่ง หนังสือส่งตัวให้มาปฏิบัติราชการ ณ หน่วยงานใหม่ / คำสั่งให้ ข้าราชการดังกล่าวพ้นจากตำแหน่งเดิม / หนังสือรับรองเงินเดือนครั้ง สุดท้าย / บัญชีแสดงวันลา และสำเนา ก.พ.๗

๗. เมื่อ ก.อบต.จังหวัด มีมติเห็นชอบให้รับโอน (ย้าย) แล้ว ให้งานการเจ้าหน้าที่โดยนักทรัพยากรบุคคล จัดทำคำสั่งรับโอน (ย้าย) พนักงานส่วนตำบล ดังกล่าว คำสั่งให้พนักงานส่วนตำบล พร้อมทั้งบันทึก ก.พ.๗ และบันทึกกระบวนการทวงคืนแห่งชาติ (LHR)

๘. รายงานไปยัง อำเภอและ ก.อบต.จังหวัด ทราบ

การสรรหาพนักงานจ้างตามภารกิจและพนักงานจ้างทั่วไป



การต่อสัญญาจ้างพนักงานจ้าง

ตามประกาศคณะกรรมการพนักงานส่วนตำบลจังหวัดนครราชสีมา เรื่อง มาตรฐานทั่วไปเกี่ยวกับพนักงานจ้าง ลงวันที่ ๒๔ มิถุนายน ๒๕๔๗ และประกาศคณะกรรมการพนักงานส่วนตำบลจังหวัดนครราชสีมา เรื่อง มาตรฐานทั่วไปเกี่ยวกับพนักงานจ้าง (ฉบับที่ ๖) ลงวันที่ ๒๐ ธันวาคม ๒๕๕๙

กำหนดการต่อสัญญาจ้างตามขั้นตอนดังต่อไปนี้

๑. ประเมินผลการปฏิบัติงานของพนักงานจ้าง เพื่อการพิจารณาต่อสัญญาจ้าง โดยผู้ที่ได้รับการพิจารณาให้ต่อสัญญาจ้าง จะต้องมีการประเมินการปฏิบัติงานเฉลี่ยย้อนหลัง ๒ ปี ไม่ต่ำกว่าระดับดี และการต่อสัญญาจ้างในปีแรกที่มีการจ้าง ต้องพิจารณาผลการปฏิบัติงานเฉลี่ยย้อนหลัง ๑ ปี ไม่ต่ำกว่าระดับดี

๒. รายงานผลการประเมินฯ ของพนักงานจ้างที่จะ สิ้นสุดสัญญาจ้างต่อนายกฯ เพื่อขอความเห็นชอบ ต่อ ก.อบต.จังหวัดในการต่อสัญญาจ้าง

๓. เสนอขอความเห็นชอบต่อ ก.อบต.จังหวัด เพื่อต่อสัญญาจ้างพนักงานจ้างที่สิ้นสุดสัญญาใน ปีนั้นๆ

๔. จัดทำสัญญาจ้างพนักงานจ้าง

๕. จัดทำคำสั่งแต่งตั้งพนักงานจ้าง (ต่อสัญญาจ้าง)

๖. รายงานอำเภอและก.อบต.จังหวัด

การลาออกจากราชการ

๑. พนักงานส่วนตำบล/พนักงานจ้างตามภารกิจ

๑. ข้าราชการ/พนักงานจ้าง (ตามภารกิจ) ยื่นหนังสือลาออกจากราชการ (ผ่านต้นสังกัด) ให้งานการเจ้าหน้าที่

๒. ขออนุมัติผู้บังคับบัญชาตามลำดับชั้น

๓. จัดทำหนังสือส่ง ก.อบต.จังหวัด แนบ สำเนาใบลาออกและสำเนาแผนอัตรากำลัง ๓ ปี ที่มีตำแหน่งพนักงานที่ลาออก

๔. ออกคำสั่งให้พนักงานพ้นจากตำแหน่ง

๖. แจ้งเวียนให้ทุกกองทราบ และดำเนินการ ในส่วนที่เกี่ยวข้อง เช่น

- แจ้งผู้รับผิดชอบทำเงินเดือน

- แจ้งผู้รับผิดชอบยกเลิกสวัสดิการที่ได้รับ

๒. ลาออกจากราชการ(พนักงานจ้างทั่วไป)

๑. พนักงานจ้าง (ทั่วไป) ยื่นหนังสือลาออกจาก ราชการ (ผ่านต้นสังกัด) ส่งให้งานการเจ้าหน้าที่

๒. ขออนุมัติผู้บังคับบัญชาตามลำดับชั้น

๓. ออกคำสั่งให้พนักงานพ้นจากตำแหน่ง

๔. รายงาน ก.อบต.จังหวัด เพื่อทราบ ตามคำสั่งพ้นจากตำแหน่ง

๕. แจ้งเวียนให้ทุกกองทราบ และดำเนินการ ในส่วนที่เกี่ยวข้อง เช่น

- แจ้งผู้รับผิดชอบทำเงินเดือน/แจ้งผู้รับผิดชอบยกเลิกสวัสดิการที่ได้รับ

การประเมินผลการปฏิบัติงาน

๑. พนักงานส่วนตำบล

คณะกรรมการพนักงานส่วนตำบลจังหวัดนครราชสีมา (ก.อบต.จ.นม.) ได้มีประกาศ เรื่อง หลักเกณฑ์และเงื่อนไขเกี่ยวกับวิธีการประเมินผลการปฏิบัติงานของพนักงานส่วนตำบล (ฉบับที่ ๒) พ.ศ.๒๕๖๓ ลงวันที่ ๘ มิถุนายน ๒๕๖๓ ดังนี้

๑. การประเมินผลการปฏิบัติงานของพนักงานส่วนตำบลให้มุ่งเน้นระบบการบริหารผลงาน (Performance Management) ที่เชื่อมโยงผลการปฏิบัติงานจากระดับองค์กร ระดับหน่วยงาน ไปสู่ระดับรายบุคคล เพื่อให้ผลการปฏิบัติงานมีประสิทธิภาพและประสิทธิผลตามเป้าหมายขององค์กรหรือหน่วยงาน และสามารถวัดและประเมินผลการปฏิบัติงานของพนักงานส่วนตำบลได้อย่างมีรูปธรรม โดยกำหนดให้มีองค์ประกอบดังต่อไปนี้

๒. ผลสัมฤทธิ์ของงานให้มีสัดส่วนน้ำหนักร้อยละ ๗๐ โดยประเมินผลจากการปฏิบัติงานตามปริมาณผลงาน หรือคุณภาพของงาน หรือความรวดเร็ว หรือการตรงตามเวลาที่กำหนด หรือการประหยัด หรือการคุ้มค่าของการใช้ทรัพยากรแล้วแต่กรณี

ให้กำหนดผลสัมฤทธิ์ของงานพร้อมกับกำหนดตัวชี้วัดความสำเร็จไม่น้อยกว่า ๒ ผลงานต่อครั้ง กรณีพนักงานส่วนตำบลได้รับการแต่งตั้งให้ดำรงตำแหน่งหรือระดับสูงขึ้น โดยมีการเสนอวิสัยทัศน์หรือข้อเสนอในการพัฒนางานให้นำวิสัยทัศน์หรือข้อเสนอในการพัฒนางานดังกล่าวมากำหนดเป็นองค์ประกอบการประเมินผลสัมฤทธิ์ของงานในการประเมินครั้งนั้น และครั้งถัดไปจนกว่าจะได้ผลสำเร็จตามตัวชี้วัดที่เสนอในวิสัยทัศน์หรือข้อเสนอ

๓. พฤติกรรมการปฏิบัติราชการหรือสมรรถนะ ให้มีสัดส่วนน้ำหนักร้อยละ ๓๐ ให้ประเมินจากสมรรถนะตามมาตรฐานกำหนดตำแหน่งที่คณะกรรมการกลางพนักงานส่วนตำบลกำหนด ได้แก่

กรณีตำแหน่งประเภทบริหารท้องถิ่น และตำแหน่งประเภทอำนวยการ ให้ประเมินสมรรถนะ ประกอบด้วย สมรรถนะหลัก จำนวน ๕ สมรรถนะประจำผู้บริหาร จำนวน ๔ สมรรถนะ

กรณีตำแหน่งประเภทวิชาการ และตำแหน่งประเภททั่วไป ให้ประเมินสมรรถนะประกอบด้วยสมรรถนะหลัก จำนวน ๕ สมรรถนะ และสมรรถนะประจำสายงาน จำนวนไม่น้อยกว่า ๓ สมรรถนะกรณีการประเมินผลการปฏิบัติผลการปฏิบัติงานของพนักงานส่วนตำบลที่บรรจุใหม่หรืออยู่ระหว่างทดลองงานปฏิบัติหน้าที่ราชการ หรือมีระยะเวลาทดลองปฏิบัติหน้าที่ราชการระหว่างอยู่ในรอบการประเมินให้ประเมินผลสัมฤทธิ์ของงานและพฤติกรรมการปฏิบัติราชการหรือสมรรถนะ โดยมีสัดส่วนคะแนนของแต่ละองค์ประกอบร้อยละ ๕๐

๔. หลักเกณฑ์และวิธีการประเมินผลสัมฤทธิ์ของงาน และพฤติกรรมการปฏิบัติราชการหรือสมรรถนะ ให้เป็นไปตามหลักการของมาตรฐานทั่วไปที่ ก.จ. ก.ท. และ ก.อบต. กำหนด ได้แก่

๔.๑ ในแต่ละรอบการประเมินให้ผู้ประเมิน และผู้รับการประเมินมีหน้าที่กำหนดและจัดทำข้อตกลงร่วมกันในแบบประเมินผลการปฏิบัติงาน ได้แก่ กำหนดผลสัมฤทธิ์ของงาน เป้าหมาย และตัวชี้วัดความสำเร็จ หรือกำหนดมาตรฐาน หรือตัวชี้วัดความสำเร็จของงานอย่างเป็นรูปธรรมและเหมาะสมกับลักษณะงาน ตำแหน่งและระดับ รวมทั้งกำหนดพฤติกรรมการปฏิบัติราชการหรือสมรรถนะ สัดส่วนค่าน้ำหนัก และระดับที่คาดหวัง

๔.๒ พฤติกรรมการปฏิบัติราชการหรือสมรรถนะ เป็นการระบุจำนวนสมรรถนะที่ใช้ในการประเมินผลการปฏิบัติราชการ ประกอบด้วย สมรรถนะหลัก ๕ ด้าน สมรรถนะประจำสายงาน ๓ ด้าน และสมรรถนะประจำผู้บริหาร ๔ ด้าน

๕. ระดับผลการประเมินในการประเมินผลการปฏิบัติราชการจัดกลุ่มคะแนนผลการประเมินเป็น ๕ ระดับ ได้แก่ ดีเด่น ดีมาก ดี พอใช้ และต้องปรับปรุง โดยมีเกณฑ์คะแนนแต่ละระดับให้เป็นไปตามที่คณะกรรมการกลางพนักงานส่วนตำบล (ก.อบต.) กำหนดโดยอนุโลม

๖. การประเมินผลการปฏิบัติงานให้พนักงานส่วนตำบลจัดทำแบบประเมินผลการปฏิบัติงานตามที่สำนักงานคณะกรรมการกลางพนักงานส่วนตำบลกำหนด โดยการประเมินผลการปฏิบัติงานต้องมีหลักฐานและตัวชี้วัดความสำเร็จที่ชัดเจน

ขั้นตอนการประเมินผลการปฏิบัติงาน

๑. ก่อนเริ่มรอบประเมินหรือช่วงเริ่มรอบประเมินจัดทำประกาศกำหนดหลักเกณฑ์และวิธีการประเมินผลการปฏิบัติราชการของพนักงานอบต. (โดยกำหนดผลสัมฤทธิ์ของงาน ไม่น้อยกว่าร้อยละ ๗๐)

๒. ผู้มีอำนาจประเมินและผู้รับการประเมินกำหนดข้อตกลงร่วมกันเกี่ยวกับการมอบหมายงานและการประเมินผลการปฏิบัติงาน กำหนดตัวชี้วัด น้ำหนัก เป้าหมาย หรือหลักฐาน บ่งชี้ความสำเร็จของงาน และลงนามรับทราบข้อตกลงการปฏิบัติงานรายบุคคล

๓. เมื่อสิ้นรอบการประเมิน ให้ผู้มีอำนาจประเมินผลการปฏิบัติงานแล้วนำเสนอผู้บังคับบัญชาเหนือขึ้นไปชั้นหนึ่ง (ถ้ามี) และแจ้งให้ผู้รับการประเมินทราบพร้อมลงลายมือชื่อรับทราบ หากไม่ยินยอมลงลายมือชื่อให้พนักงานอบต. อย่างน้อย ๑ คน ลงลายมือชื่อเป็นพยาน

๔. งานการเจ้าหน้าที่ รวบรวมและจัดเรียงผลการประเมินทุกสำนัก/กอง

๕. ขออนุมัติแต่งตั้งคณะกรรมการกลั่นกรองผลการปฏิบัติงานพนักงานอบต. โดยมีปลัดอบต. ๑ เป็นประธานกรรมการ หัวหน้าส่วนราชการไม่น้อยกว่า ๒ คน เป็นกรรมการ ผู้รับผิดชอบงานการเจ้าหน้าที่ เป็นเลขานุการ

๖. เชิญประชุมและนำผลการประเมินเสนอเข้าที่ประชุมคณะกรรมการกลั่นกรองผลการปฏิบัติงานพนักงานอบต. เพื่อพิจารณาแล้วสรุปความเห็นนำเสนอต่อนายกองค์การบริหารส่วนตำบลเพื่อทราบและพิจารณาผลการประเมิน.

๗. งานการเจ้าหน้าที่จัดลำดับผลการประเมินเรียงลำดับจากผู้ที่มีผลการประเมินระดับดีเด่น ดีมาก ดี พอใช้ และระดับปรับปรุงไว้ให้ชัดเจน พร้อมจัดทำประกาศรายชื่อผู้มีผลการประเมิน “ดีเด่น” เสนอต่อนายกอบต. ลงนาม และปิดประกาศ ในที่เปิดเผยให้ ทราบโดยทั่วกัน

๘. เสนอผลการพิจารณาของชุดคณะกรรมการกลั่นกรองการประเมินผลการปฏิบัติงาน ต่อคณะกรรมการพิจารณาการเลื่อนขั้นเงินเดือนต่อไป

๒.พนักงานจ้าง

ตามประกาศคณะกรรมการพนักงานส่วนตำบลจังหวัดนครราชสีมา เรื่อง มาตรฐานทั่วไปเกี่ยวกับพนักงานจ้าง ลงวันที่ ๒๔ มิถุนายน ๒๕๔๗ หมวด ๖ และ ประกาศคณะกรรมการพนักงานส่วนตำบลจังหวัดนครราชสีมา เรื่อง มาตรฐานทั่วไปเกี่ยวกับพนักงานจ้าง (ฉบับที่ ๖) ลงวันที่ ๒๐ ธันวาคม ๒๕๕๙ กำหนดให้องค์การบริหารส่วนตำบลจัดให้มีการประเมินผลการปฏิบัติงานของพนักงานจ้างตามภารกิจ และพนักงานจ้างทั่วไป ดังต่อไปนี้

ข้อ ๓๔ ในระหว่างสัญญาจ้าง ให้องค์การบริหารส่วนตำบลจัดให้มีการประเมินผลการปฏิบัติงานของพนักงานจ้าง ดังต่อไปนี้

(๑) การประเมินผลการปฏิบัติงานของพนักงานจ้างตามภารกิจให้กระทำในกรณีต่อไปนี้

(ก) การประเมินผลการปฏิบัติงานประจำปี

(ข) การประเมินผลการปฏิบัติงานเพื่อต่อสัญญาจ้าง

(๓) การประเมินผลการปฏิบัติงานของพนักงานจ้างทั่วไปให้กระทำในกรณีการประเมินผลการปฏิบัติงานเพื่อต่อสัญญาจ้าง

ข้อ ๓๖ การประเมินผลการปฏิบัติงานของพนักงานจ้าง ต้องเป็นไปเพื่อประโยชน์ในการที่องค์การบริหารส่วนตำบลจะใช้เป็นเครื่องมือในการบริหารพนักงานจ้าง และนำผลการประเมินไปใช้เป็นข้อมูลประกอบการพิจารณาในเรื่องต่าง ๆ แล้วแต่กรณี ดังนี้

(๑) การเลื่อนค่าตอบแทน

(๒) การเลิกจ้าง

(๓) การต่อสัญญาจ้าง

(๔) อื่น ๆ

ข้อ ๓๘ ให้องค์การบริหารส่วนตำบลกำหนดหลักเกณฑ์และวิธีการประเมินผลการปฏิบัติงานภายใต้หลักเกณฑ์ที่จะประเมินผลการปฏิบัติงานบนพื้นฐานของผลสำเร็จและผลสัมฤทธิ์ของงาน โดยองค์การบริหารส่วนตำบลกำหนดตัวชี้วัดผลการปฏิบัติงานที่มีความชัดเจน

ข้อ ๓๙ การประเมินผลการปฏิบัติงานของพนักงานจ้างตามภารกิจและพนักงานจ้างทั่วไป ให้ประเมินจากผลงานและคุณลักษณะในการปฏิบัติงานของพนักงานจ้างผู้นั้น โดยมุ่งผลสัมฤทธิ์ของงาน และพฤติกรรมการณ์ปฏิบัติงาน โดยกำหนดให้มีสัดส่วนของผลสัมฤทธิ์ของงานไม่น้อยกว่าร้อยละ ๘๐

(๑) การประเมินผลสัมฤทธิ์ของงาน ให้พิจารณาจากองค์ประกอบ ดังนี้

(ก) ปริมาณผลงาน

(ข) คุณภาพผลงาน

(ค) ความรวดเร็วหรือความตรงต่อเวลา

(ง) การใช้ทรัพยากรอย่างคุ้มค่า

(๒) การประเมินพฤติกรรมการณ์ปฏิบัติงาน ให้องค์การบริหารส่วนตำบลกำหนดสมรรถนะที่เกี่ยวข้องกับการปฏิบัติงานที่ส่งผลกระทบต่อความสำเร็จของงาน และระบุพฤติกรรมบ่งชี้ที่พึงประสงค์ของแต่ละสมรรถนะ แล้วให้ประเมินพฤติกรรมที่แสดงออกในการปฏิบัติงานจริงของพนักงานจ้างเปรียบเทียบกับสมรรถนะ

และพฤติกรรมบ่งชี้ที่กำหนด โดยให้นำสมรรถนะของพนักงานองค์การบริหารส่วนตำบลที่คณะกรรมการกลาง พนักงานองค์การบริหารส่วนตำบลกำหนด มาใช้สำหรับการประเมินพนักงานจ้างโดยอนุโลม ดังนี้

พนักงานจ้างทั่วไป ให้ประเมินสมรรถนะหลัก ๕ สมรรถนะ โดยกำหนดระดับสมรรถนะที่ คาดหวัง/ต้องการในระดับ ๑

พนักงานจ้างตามภารกิจ ไม่รวมถึงพนักงานจ้างตามภารกิจสำหรับผู้มีทักษะ ให้ประเมิน สมรรถนะหลัก ๕ สมรรถนะ และสมรรถนะประจำสายงานอย่างน้อย ๓ สมรรถนะ เช่นเดียวกับพนักงาน องค์การบริหารส่วนตำบลในลักษณะงานเดียวกัน โดยกำหนดระดับสมรรถนะที่คาดหวัง/ต้อง ในระดับปฏิบัติงาน หรือระดับปฏิบัติการแล้วแต่กรณี

ในแต่ละรอบการประเมิน ให้องค์การบริหารส่วนตำบลนำผลคะแนนการประเมินผลการ ปฏิบัติงานของพนักงานจ้างมาจัดกลุ่มตามผลคะแนนเป็น ๕ ระดับ คือ ดีเด่น ดีมาก ดี พอใช้ และปรับปรุง โดย กำหนดช่วงคะแนนประเมินของแต่ละระดับผลการประเมิน ดังนี้

ดีเด่น ตั้งแต่ร้อยละ	๙๕ ถึง ๑๐๐ คะแนน
ดีมาก ตั้งแต่ร้อยละ	๘๕ แต่ไม่ถึงร้อยละ ๙๕ คะแนน
ดี ตั้งแต่ร้อยละ	๗๕ แต่ไม่ถึงร้อยละ ๘๕ คะแนน
พอใช้ ตั้งแต่ร้อยละ	๖๕ แต่ไม่ถึงร้อยละ ๗๕ คะแนน
ปรับปรุง น้อยกว่าร้อยละ	๖๕ คะแนน

แบบประเมินผลการปฏิบัติงานของพนักงานจ้างตามภารกิจและพนักงานจ้างทั่วไป องค์การ บริหารส่วนตำบลอาจพิจารณาใช้ตามแบบแนบท้ายประกาศ หรืออาจปรับใช้ตามความเหมาะสมของลักษณะ งานและวิธีที่องค์การบริหารส่วนตำบลเลือกใช้ในการประเมินผลการปฏิบัติงานของพนักงานจ้างก็ได้ สำหรับ พนักงานจ้างผู้เชี่ยวชาญพิเศษให้องค์การบริหารส่วนตำบลกำหนดขึ้นได้เองหรือปรับใช้ตามความเหมาะสมทั้งนี้ การประเมินผลดังกล่าวต้องครอบคลุมงาน/ภารกิจที่ได้รับมอบหมาย ความสำเร็จของงาน ผลผลิตที่คาดหวัง จากการปฏิบัติงาน ตัวชี้วัดผลการปฏิบัติงานและพฤติกรรมการปฏิบัติงานตามที่กำหนดไว้ในวรรคหนึ่ง

(๓) การประเมินผลการปฏิบัติงานของพนักงานจ้างตามภารกิจและพนักงานจ้างทั่วไป ให้ ดำเนินการตามวิธีการดังต่อไปนี้

(ก) ช่วงเริ่มรอบการประเมิน ให้องค์การบริหารส่วนตำบลกำหนดหลักเกณฑ์และวิธีการ ประเมินผลการปฏิบัติงานของพนักงานจ้างจากนั้นให้ผู้บังคับบัญชาชั้นต้นซึ่งเป็นผู้ประเมินและพนักงานจ้าง แต่ละ คนร่วมกันวางแผนการปฏิบัติงานและกำหนดเป้าหมายการปฏิบัติงาน เพื่อให้บรรลุเป้าหมายและ/หรือ ความสำเร็จของงานซึ่งพนักงานจ้าง ผู้นั้นต้องรับผิดชอบในรอบการประเมินนั้น โดยกำหนดดัชนีชี้วัดหรือ หลักฐานบ่งชี้ความสำเร็จของงานอย่างเป็นรูปธรรม รวมทั้งระบุพฤติกรรมในการทำงานที่คาดหวังตาม (๒) ด้วย

(ข) ในระหว่างรอบการประเมิน ให้ผู้บังคับบัญชาชั้นต้นซึ่งเป็นผู้ประเมินติดตาม ความก้าวหน้า ในการปฏิบัติงานตามแผนการปฏิบัติงานตาม (ก) รวมทั้งคอยให้คำปรึกษาแนะนำและช่วยเหลือ ในการแก้ไขปัญหาในการปฏิบัติงาน เพื่อให้พนักงานจ้างสามารถปฏิบัติงานให้บรรลุเป้าหมายและผลสำเร็จของ งานที่กำหนด

(ค) เมื่อครบรอบการประเมิน ให้ผู้บังคับบัญชาชั้นต้นซึ่งเป็นผู้ประเมินและส่วนราชการต้นสังกัด พนักงานจ้างดำเนินการ ดังนี้

(๑) ประเมินผลการปฏิบัติงานของพนักงานจ้างตามหลักเกณฑ์และวิธีการที่องค์การบริหารส่วนตำบลกำหนด

(๒) จัดส่งบัญชีรายชื่อให้ส่วนราชการต้นสังกัดเพื่อทำบัญชีรายชื่อพนักงานจ้างตามลำดับคะแนนผลการประเมิน

(๓) ส่วนราชการเสนอบัญชีรายชื่อพนักงานจ้างตามลำดับคะแนนผลการประเมินให้คณะกรรมการกลั่นกรองการประเมินผลการปฏิบัติงาน พิจารณามาตรฐาน ความโปร่งใสและเป็นธรรมของการประเมิน ก่อนที่จะเสนอ

ผลการประเมินต่อนายกองค์การบริหารส่วนตำบลเพื่อนำไปใช้ในการเลื่อนอัตราค่าตอบแทน

ข้อ ๔๐ ให้มีการประเมินผลการปฏิบัติงานของพนักงานจ้างตามภารกิจและพนักงานจ้างทั่วไปปีละ ๒ ครั้ง ตามปีงบประมาณ คือ

ครั้งที่ ๑ ประเมินผลในช่วงการปฏิบัติงาน ระหว่างวันที่ ๑ ตุลาคม ถึง ๓๑ มีนาคม

ครั้งที่ ๒ ประเมินผลในช่วงการปฏิบัติงาน ระหว่างวันที่ ๑ เมษายน ถึง ๓๐ กันยายน

ข้อ ๔๑ ให้นายกองค์การบริหารส่วนตำบลแต่งตั้งคณะกรรมการกลั่นกรองการประเมินผลการปฏิบัติงาน ประกอบด้วย

(๑) ปลัดองค์การบริหารส่วนตำบล เป็นประธานกรรมการ

(๒) หัวหน้าส่วนราชการ หรือรองปลัดองค์การบริหารส่วนตำบลไม่น้อยกว่า ๒ คน เป็นกรรมการ

(๓) ข้าราชการ หรือพนักงานส่วนท้องถิ่นที่รับผิดชอบงานการเจ้าหน้าที่เป็นเลขานุการ

คณะกรรมการกลั่นกรองการประเมินผลการปฏิบัติงาน มีหน้าที่ในการกลั่นกรองการประเมินผลการปฏิบัติงาน เพื่อทำหน้าที่กลั่นกรองการประเมินผลการปฏิบัติงานและพิจารณาเสนอความเห็น เพื่อให้เกิดความเป็นธรรมจากการใช้ดุลยพินิจของผู้บังคับบัญชาหรือผู้ประเมินในการประเมินผลการปฏิบัติงาน ก่อนที่จะเสนอผลการประเมินต่อนายกองค์การบริหารส่วนตำบล

ข้อ ๔๒ เมื่อเสร็จสิ้นการประเมินผลการปฏิบัติงานแต่ละครั้ง ให้ผู้บังคับบัญชาซึ่งเป็นผู้ประเมินแจ้งผลการประเมินให้พนักงานจ้างตามภารกิจหรือพนักงานจ้างทั่วไปผู้รับการประเมินทราบ และให้คำปรึกษาแนะนำแก่พนักงานจ้างดังกล่าว เพื่อแก้ไขและปรับปรุงการปฏิบัติงานให้ดีขึ้นยิ่งขึ้น

ข้อ ๔๓ พนักงานจ้างตามภารกิจหรือพนักงานจ้างทั่วไปผู้ใด ซึ่งผู้บังคับบัญชาได้ประเมินผลการปฏิบัติงานแล้ว มีค่าเฉลี่ยของผลการประเมินติดต่อกัน ๒ ครั้ง ต่ำกว่าระดับดี ให้ผู้บังคับบัญชาทำความเห็นเสนอนายกองค์การบริหารส่วนตำบลเพื่อพิจารณาเลิกจ้าง โดยหากนายกองค์การบริหารส่วนตำบลเห็นควรเลิกจ้าง ให้เสนอความเห็นต่อคณะกรรมการพนักงานส่วนตำบล เพื่อพิจารณาอนุมัติ เมื่อคณะกรรมการพนักงานส่วนตำบลมีมติประการใด ให้นายกองค์การบริหารส่วนตำบลปฏิบัติตามมติ นั้น

ข้อ ๔๔ กรณีที่จะมีการต่อสัญญาจ้างพนักงานจ้าง ให้องค์การบริหารส่วนตำบลดำเนินการดังนี้

(๑) องค์การบริหารส่วนตำบลจะต้องมีกรอบอัตรากำลัง ของพนักงานจ้าง จึงจะสามารถดำเนินการต่อสัญญาจ้างได้

(๒) องค์การบริหารส่วนตำบลจะต้องมีหลักฐานโดยละเอียดชัดเจนที่แสดงว่า นโยบาย แผนงาน หรือโครงการที่ดำเนินการอยู่นั้น ยังคงมีการดำเนินการต่อและจำเป็นต้องใช้พนักงานจ้างปฏิบัติงานต่อไป หากองค์การบริหารส่วนตำบลไม่มีแผนงานหรือโครงการที่จำเป็นต้องปฏิบัติ หรือไม่มีหลักฐานโดยชัดเจน ให้เลิกจ้างพนักงานจ้าง แต่ต้องได้รับความเห็นชอบจากคณะกรรมการพนักงานส่วนตำบล

(๓)ให้นำผลการประเมินผลการปฏิบัติงานของพนักงานจ้างผู้นั้น มาประกอบการพิจารณาในการต่อสัญญาจ้าง โดยผู้ที่ได้รับการพิจารณาให้ต่อสัญญาจ้างจะต้องมีผลการประเมินของผลการปฏิบัติงานเฉลี่ยย้อนหลัง ๒ ปี ไม่ต่ำกว่าระดับดี

ทั้งนี้ การต่อสัญญาจ้าง ให้ผู้บังคับบัญชาทำความเข้าใจเสนอนายกองค์การบริหารส่วนตำบลเพื่อพิจารณาสั่งจ้าง โดยความเห็นชอบจากคณะกรรมการพนักงานส่วนตำบล

ขั้นตอนการประเมินผลการปฏิบัติงานพนักงานจ้าง

๑. ช่วงเริ่มรอบประเมินจัดทำประกาศกำหนดหลักเกณฑ์และวิธีการประเมินผลการปฏิบัติราชการของพนักงานจ้าง (โดยกำหนดผลสัมฤทธิ์ของงาน ไม่น้อยกว่าร้อยละ ๘๐)

๒. ผู้บังคับบัญชาและพนักงานจ้าง กำหนดข้อตกลงร่วมกันเกี่ยวกับการมอบหมายงานและการประเมินผลการปฏิบัติงาน กำหนดตัวชี้วัด น้ำหนัก เป้าหมาย หรือหลักฐานบ่งชี้ ความสำเร็จของงาน และลงนามรับทราบข้อตกลงการปฏิบัติงานรายบุคคล

๓. เมื่อสิ้นรอบการประเมิน ให้ผู้บังคับบัญชาขั้นต้นประเมินผลการปฏิบัติงานแล้วนำเสนอผู้บังคับบัญชาเหนือขึ้นไปชั้นหนึ่ง (ถ้ามี) และแจ้งให้ผู้รับการประเมินทราบพร้อมลงลายมือชื่อรับทราบ

๔. งานการเจ้าหน้าที่ รวบรวมและจัดเรียงผลการประเมินทุกสำนัก/กอง

๕. ขออนุมัติแต่งตั้งคณะกรรมการกลั่นกรองผลการปฏิบัติงานพนักงานจ้าง โดยมีปลัด อบต. เป็นประธานกรรมการ หัวหน้าส่วนราชการหรือรองปลัด อบต. ไม่น้อยกว่า ๒ คน เป็น กรรมการ ผู้รับผิดชอบงานการเจ้าหน้าที่ เป็นเลขานุการ

๖. เชิญประชุมและนำผลการประเมินเสนอเข้าที่ประชุมคณะกรรมการกลั่นกรองผลการปฏิบัติงานพนักงานจ้าง เพื่อพิจารณาแล้วสรุปความเห็นนำเสนอต่อนายกองค์การบริหารส่วนตำบลเพื่อพิจารณาผลการประเมิน

๗. เมื่อประเมินผลการปฏิบัติงานครบทั้ง ๒ ครั้ง เสนอผลการพิจารณาของคณะกรรมการกลั่นกรองการประเมินผลการปฏิบัติงานต่อคณะกรรมการพิจารณาการเลื่อน ค่าตอบแทนพนักงานจ้างต่อไป

การเลื่อนขั้นเงินเดือน/การเพิ่มค่าจ้าง/เลื่อนค่าตอบแทน

๑. ขั้นตอนการเลื่อนขั้นเงินเดือนพนักงานอบต./ลูกจ้างประจำ

๑. จัดทำประกาศกำหนดหลักเกณฑ์และเงื่อนไขการพิจารณาการเลื่อนขั้นเงินเดือนของพนักงานอบต.

๒. จัดทำประกาศกำหนดจำนวนครั้งการลาและการมาทำงานสายของพนักงานอบต. พนักงานครู และพนักงานจ้าง เพื่อประกอบการพิจารณาการเลื่อนขั้นเงินเดือน/เลื่อน เงินเดือน และค่าตอบแทน

๓. จัดทำคำสั่งแต่งตั้งคณะกรรมการพิจารณาการเลื่อนขึ้นเงินเดือนพนักงานอบต. ประกอบด้วย ประธานกรรมการ และหัวหน้าส่วนราชการ ไม่น้อยกว่า ๓ คน เป็น กรรมการ ผู้รับผิดชอบงานการเจ้าหน้าที่ เป็นเลขานุการ

๔. ผู้บังคับบัญชาประเมินตามแบบประเมินเลื่อนขึ้นเงินเดือนของข้าราชการ/พนักงานส่วนท้องถิ่น ครั้งที่ ๑/ครั้งที่ ๒ พิจารณาจากคะแนนผลการปฏิบัติงาน ข้อมูลการลา มาสาย และขาดราชการ การรักษาวินัย พฤติกรรมการทำงาน มาประกอบ และเสนอ ผู้บังคับบัญชาเหนือขึ้นไป

๕. ประชุมคณะกรรมการพิจารณาเลื่อนขึ้นเงินเดือน เพื่อพิจารณาแล้วสรุปความเห็น นำเสนอต่อนายกองค์การบริหารส่วนตำบลเพื่อพิจารณาผลการประเมิน

๖. จัดทำคำสั่งเลื่อนขึ้นเงินเดือนพนักงานอบต.

๗. จัดทำหนังสือส่งพร้อมคำสั่งเลื่อนขึ้นเงินเดือนและเอกสารประกอบเสนอต่อ ก.ท.จ. พิจารณาให้ความเห็นชอบต่อไป

๘. แจ้งการเลื่อนขึ้นเงินเดือนให้พนักงานอบต. ทราบ และบันทึกคำสั่งการเลื่อนขึ้นเงินเดือนลงในบัตรประวัติพนักงานอบต. ก.พ.๗

๒. การเลื่อนค่าตอบแทนของพนักงานจ้าง

๑. จัดทำประกาศกำหนดจำนวนครั้งการลาและการมาทำงานสายของพนักงานอบต. พนักงานครู และพนักงานจ้าง เพื่อประกอบการพิจารณาการเลื่อนขึ้นเงินเดือน/เลื่อน เงินเดือน และค่าตอบแทน

๒. จัดทำคำสั่งแต่งตั้งคณะกรรมการพิจารณาการเลื่อนค่าตอบแทนพนักงานจ้าง ประกอบด้วย ประธานกรรมการ และหัวหน้าส่วนราชการหรือรองปลัด อบต. ไม่น้อย กว่า ๓ คน เป็นกรรมการ ผู้รับผิดชอบงานการเจ้าหน้าที่ เป็นเลขานุการ

๓. ผู้บังคับบัญชาชั้นต้นประเมินตามแบบประเมินการเลื่อนค่าตอบแทนพนักงานจ้าง พิจารณาจากคะแนนผลการปฏิบัติงาน ข้อมูลการลา มาสายและขาดราชการ ข้อมูลการ ลงโทษทางวินัย/อาญา และเสนอผู้บังคับบัญชาเหนือขึ้นไป

๔. ประชุมคณะกรรมการพิจารณาเลื่อนค่าตอบแทนพนักงานจ้าง เพื่อพิจารณาแล้วสรุปความเห็น นำเสนอต่อนายกองค์การบริหารส่วนตำบลเพื่อพิจารณาผลการเลื่อนค่าตอบแทน

๔. จัดทำคำสั่งเลื่อนค่าตอบแทนพนักงานจ้าง ปีละ ๑ ครั้ง (๑ ตุลาคม)

๕. จัดทำหนังสือส่งพร้อมคำสั่งเลื่อนค่าตอบแทนพนักงานจ้างและเอกสารประกอบเสนอต่อ ก.ท.จ. พิจารณาให้ความเห็นชอบต่อไป

๖. แจ้งการเลื่อนค่าตอบแทนให้พนักงานจ้างทราบ และบันทึกคำสั่งการเลื่อนค่าตอบแทนในแฟ้มประวัติพนักงานจ้าง

การออกบัตรประจำตัวเจ้าหน้าที่ของรัฐ

๑. พนักงานผู้ขอมีบัตรยื่นคำขอมีบัตรประจำตัวเจ้าหน้าที่ของรัฐ (บ.จ.๑) พร้อมรูปถ่าย ๑ นิ้ว ๒ ใบ และเอกสารต่างๆ ที่เกี่ยวข้อง

๒. บันทึกเสนอขอมีบัตรประจำตัวพนักงานอบต. โดยแนบเอกสาร ดังนี้ - คำขอมีบัตรประจำตัวเจ้าหน้าที่ของรัฐ (บ.จ.๑)

๓. นำเสนอนายกอบต. (เอกสารทำสำเนาเก็บไว้ ๑ ฉบับ)

๔. แจ้งพนักงานผู้ขอมีบัตรมารับบัตรประจำตัวเจ้าหน้าที่ของรัฐ (พร้อมลงในสมุดคุมการขอมีบัตรประจำตัวเจ้าหน้าที่ของรัฐ)

การขอรับบำเหน็จ/บำนาญ

๑. พนักงานส่วนตำบล

๑. สิทธิประโยชน์เกี่ยวกับบำเหน็จหรือบำนาญปกติเป็นสิทธิประโยชน์ที่จ่ายให้แก่ข้าราชการ ส่วนท้องถิ่นที่รับราชการครบ ๑ ปี บริบูรณ์โดยเมื่อพ้นหรือออกจากราชการด้วยเหตุตามความในมาตรา ๑๒ และมาตรา ๑๘ แห่งพระราชบัญญัติบำเหน็จบำนาญข้าราชการส่วนท้องถิ่น พ.ศ. ๒๕๐๐ คือเหตุทดแทนเหตุ พุพพลภาพเหตุสูงอายุและเหตุรับราชการนานโดยกรณีมีเวลาราชการ (รวมทวีคูณ) ไม่ถึง ๑๐ ปี บริบูรณ์มีสิทธิ รับบำเหน็จและกรณีเวลาราชการ (รวมทวีคูณ) ตั้งแต่ ๑๐ ปีบริบูรณ์ขึ้นไปมีสิทธิได้รับบำนาญปกติ

๒. กรณีลาออกจากราชการด้วยความสมัครใจโดยไม่เข้าเหตุ ๔ เหตุดังกล่าวจะต้องมีเวลาราชการ (รวมทวีคูณ) ครบ ๑๐ ปีบริบูรณ์แล้วจึงจะมีสิทธิได้รับบำเหน็จตามมาตรา ๒๐ แห่งพระราชบัญญัติบำเหน็จบำนาญข้าราชการส่วนท้องถิ่น พ.ศ.๒๕๐๐

๓. กรณีข้าราชการส่วนท้องถิ่นที่พ้นจากราชการเพราะเกษียณอายุสามารถยื่น ขอรับบำเหน็จ หรือบำนาญล่วงหน้าได้เป็นเวลา ๕ เดือนก่อนวันเกษียณอายุ

๔. กรณีคำขอหรือรายการเอกสารประกอบการพิจารณาไม่ถูกต้องหรือไม่ครบถ้วนและไม่อาจแก้ไข/เพิ่มเติมได้ในขณะนั้น ผู้รับคำขอและผู้ยื่นคำขอจะต้องลงนามบันทึกสองฝ่ายและรายการเอกสาร/หลักฐานร่วมกันพร้อมกำหนดระยะเวลาให้ผู้ยื่นคำขอดำเนินการแก้ไข/เพิ่มเติมหากผู้ยื่นคำขอไม่ดำเนินการแก้ไข/เพิ่มเติมได้ภายในระยะเวลาที่กำหนด ผู้รับคำขอจะดำเนินการคืนคำขอและเอกสารประกอบการ พิจารณา

๕. พนักงานเจ้าหน้าที่จะยังไม่พิจารณาคำขอและยังไม่นับระยะเวลาดำเนินงาน จนกว่าผู้ยื่น คำขอจะดำเนินการแก้ไขคำขอหรือยื่นเอกสารเพิ่มเติมครบถ้วนตามบันทึกสองฝ่ายนั้นเรียบร้อยแล้ว

๖. ระยะเวลาการให้บริการตามคู่มือเริ่มนับหลังจากเจ้าหน้าที่ผู้รับคำขอได้ตรวจสอบ คำขอ และรายการเอกสารหลักฐานแล้ว เห็นว่ามีความครบถ้วนตามที่ระบุ

สิทธิประโยชน์เกี่ยวกับบำเหน็จบำนาญ

๑. บำเหน็จ

สิทธิที่จะได้รับบำเหน็จปกติ

๑.๑. ออกจากราชการโดยไม่เข้าเหตุใด เหตุหนึ่ง ใน ๔ เหตุ ต้องมีเวลาราชการ อย่างน้อย ๑๐ ปีบริบูรณ์ หรือ

- ๑.๒. ถ้าเข้าเหตุใดเหตุหนึ่งใน ๔ เหตุ แต่มี เวลาราชการไม่ถึง ๑๐ ปีบริบูรณ์ หรือ
- ๑.๓. มีสิทธิรับบำนาญ จะเปลี่ยนเป็นรับ บำเหน็จปกติแทนได้ และ
- ๑.๔. ไม่ถูกลงโทษไล่ออกจากราชการ

๒. บำนาญปกติ

สิทธิที่จะได้รับบำนาญปกติ คือ

- ๒.๑. ออกหรือพ้นจากราชการ ด้วยเหตุใด เหตุหนึ่ง ใน ๔ เหตุ และ
- ๒.๒ มีเวลาราชการอย่างน้อย ๑๐ ปีบริบูรณ์ และ
- ๒.๓. ไม่ถูกลงโทษไล่ออกจากราชการ

๓. บำนาญพิเศษ หรือบำเหน็จพิเศษ

ม.๓๖ ได้รับอันตรายจนพิการ หรือเจ็บป่วยถึงทุพพลภาพโดยแพทย์รับรอง หรือถูกประทุษร้าย รับราชการต่อไปไม่ได้

- ขรก.ส่วนท้องถิ่นได้รับอันตรายจนพิการ
- เสียแขนหรือขา หูหนวกทั้งสองข้าง ตาบอด
- ได้รับการเจ็บป่วยซึ่งแพทย์ที่ทางราชการรับรองได้ตรวจแล้วแสดงว่า

ถึงทุพพลภาพ ไม่สามารถจะรับราชการต่อไปได้อีก

- เพราะเหตุปฏิบัติราชการในหน้าที่
- หรือถูกประทุษร้ายเพราะเหตุกระทำการตามหน้าที่
- ให้ผู้นั้นได้รับทั้งบำนาญปกติและบำนาญพิเศษ
- เว้นแต่ การได้รับอันตราย ได้รับการเจ็บป่วยหรือถูกประทุษร้ายเกิดจาก

ความประมาท เลินเล่ออย่างร้ายแรง หรือจากความผิดของตนเอง

ม.๓๗ รับบำเหน็จบำนาญแล้ว ทุพพลภาพ ภายใน ๓ ปี นับแต่วันออก ได้รับบำนาญปกติ และบำนาญพิเศษ

- ได้รับบำเหน็จหรือบำนาญไปแล้ว
- ภายในกำหนดเวลา ๓ ปี นับแต่วันออกจากราชการ
- ปรากฏหลักฐานชัดเจนว่าเกิดเจ็บป่วยถึงทุพพลภาพ
- เป็นผลเนื่องมาจากการปฏิบัติหน้าที่ราชการระหว่างที่ผู้นั้นรับราชการ
- ให้จ่ายบำนาญพิเศษตาม ม.๓๖
- ถ้าถึงตายให้จ่ายบำนาญพิเศษตาม ม.๔๐ (คือตายก่อนได้รับบำนาญ

พิเศษ ให้จ่ายบำเหน็จตกทอดและบำนาญพิเศษ ให้แก่ทายาท

- ให้จ่ายให้นับแต่วันที่ขอ
- กรณีรับบำเหน็จไปแล้ว ให้จ่ายเฉพาะบำนาญพิเศษอย่างเดียว

๔. บำเหน็จตกทอด

ม.๔๗ วรรคแรก ขรก.ส่วนท้องถิ่นตาย โดยการตายมิได้เกิดจาก ประพฤติชั่วอย่าง ร้ายแรง ของตนเอง

- จ่ายบำเหน็จตกทอดแก่ทายาท เท่ากับ

เงินเดือนเดือนสุดท้าย x จำนวนปีเวลาราชการ

วรรคสอง จ่ายบำเหน็จตกทอดแล้ว ปรากฏบุตรชอบด้วยกฎหมาย โดยคำพิพากษา ให้เรียก คืนจากทายาทซึ่งรับบำเหน็จตกทอดไปแล้ว ตามระเบียบ ที่ มท.กำหนดเรียกคืนไม่ได้ จังหวัดไม่ต้องรับผิดชอบ

ม.๔๘ วรรคแรก ผู้รับบำนาญปกติหรือผู้มีสิทธิจะได้รับบำนาญปกติ หรือผู้รับบำนาญ พิเศษเพราะเหตุทุพพลภาพ ถึงแก่ความตาย จ่ายบำเหน็จตกทอด จำนวน ๓๐ เท่าของบำนาญรายเดือน รวมกับ เงินช่วยค่าครองชีพผู้รับบำนาญ (ช.ค.บ.) ที่ได้รับหรือมีสิทธิจะได้รับ

วรรคสอง รับบำเหน็จดำรงชีพไปแล้ว ให้หักเงินบำเหน็จตกทอดที่จะได้รับ เท่ากับเงิน บำเหน็จดำรงชีพที่รับไปแล้ว

ม.๔๙ บำเหน็จตกทอดคำนวณแล้วไม่ถึง ๓,๐๐๐ บาท ให้จ่าย ๓,๐๐๐ บาท

๕. บำเหน็จดำรงชีพ

ม.๕๖/๑ บำเหน็จดำรงชีพ ได้แก่ เงินที่จ่ายให้แก่ผู้รับบำนาญเพื่อช่วยเหลือการดำรงชีพ โดยจ่ายให้ครั้งเดียว

- จ่ายให้แก่ผู้รับบำนาญปกติหรือผู้รับบำนาญพิเศษเพราะเหตุทุพพลภาพ

- จ่ายไม่เกิน ๑๕ เท่า ของบำนาญรายเดือน แต่ต้องไม่เกิน ๔ แสน (กำหนด ในกฎกระทรวง)

๖. เงินเพิ่มจากเงินบำนาญปกติ

ตรวจสอบจากทะเบียนประวัติหรือคำสั่งบรรจุ หรือคำสั่งรับโอนผู้มีสิทธิได้เงิน เพิ่มร้อยละ ๒๕ ของเงินบำนาญ ได้แก่

๑. ต้องเป็นข้าราชการส่วนท้องถิ่นและเป็นผู้มีสิทธิได้รับบำนาญ

๒. ข้าราชการส่วนท้องถิ่นซึ่ง ออกหรือพ้นจากราชการ ตั้งแต่วันที่ ๑ มกราคม ๒๕๐๙ เป็นต้นไป มีสิทธิได้รับเงินเพิ่มร้อยละ ๒๕ ของเงินบำนาญปกติหรือบำนาญพิเศษแต่เมื่อรวมกันแล้วต้อง ไม่สูงกว่าเงินเดือนสุดท้าย

๓. กรณีโอนหรือถูกส่งไปรับราชการทางราชการส่วนท้องถิ่น ซึ่งจะมีสิทธิได้นับ เวลาราชการสำหรับคำนวณบำเหน็จบำนาญติดต่อกัน ให้ได้รับเงินเพิ่มจากเงินบำนาญร้อยละ ๒๕ ตามสัดส่วน ระยะเวลาที่เป็น ขรก.ส่วนท้องถิ่น

๗. เงินช่วยพิเศษ

- กรณีได้แสดงเจตนาไว้ให้จ่ายให้กับบุคคลที่แสดงเจตนาไว้ ตามแบบ บ.ท.๑๐

- กรณีมิได้แสดงเจตนาไว้หรือได้แสดงเจตนาไว้แต่บุคคลดังกล่าวได้ตายก่อน.

ให้จ่ายแก่ คู่สมรส บุตร บิดามารดา ตามลำดับ ถ้าลำดับก่อนมีชีวิตล าดับถัดไปไม่มีสิทธิ

- กรณีผู้มีสิทธิรับเงินช่วยพิเศษมีมากกว่า ๑ คน ให้จ่ายบุคคลที่ได้รับ

มอบหมายเป็นหนังสือ หรือบุคคลหนึ่งบุคคลใดที่จัดการศพ

- กรณีที่ อปท. มีความจำเป็นต้องเข้าจัดการศพเพราะไม่มีผู้ใดเข้าจัดการในเวลาอันสมควร ให้ อปท. หักค่าใช้จ่ายจากเงินช่วยเหลือเท่าที่จ่ายจริง ส่วนที่เหลือ (ถ้ามี) ให้ทายาทผู้มีสิทธิ

- การขอรับเงินช่วยเหลือ ให้กระทำภายใน ๑ ปี นับแต่วันที่ข้าราชการส่วนท้องถิ่น ผู้ได้รับ หรือมีสิทธิได้รับถึงแก่ความตาย

- ข้าราชการท้องถิ่นเสียชีวิตในตำแหน่ง เบิกจ่ายจากแหล่งเงินงบประมาณที่ตั้งจ่ายเงินเดือน = เงินเดือนเดือนสุดท้าย x ๓

๘. เงินช่วยค่าครองชีพผู้รับบำนาญ (ช.ค.บ.)

- ผู้รับบำนาญ จะได้รับเงินบำนาญเพิ่มขึ้นจากบำนาญรายเดือน ปัจจุบัน ได้ มีการกำหนด ระเบียบ มท.ว่าด้วยเงินช่วยค่าครองชีพผู้รับบำนาญของราชการส่วนท้องถิ่น รวม ๑๖ ฉบับ

- การจ่าย ช.ค.บ. ให้นำกฎหมายว่าด้วยการจ่ายเงินเดือน เงินปี บำเหน็จ บำนาญ และเงินอื่น ในลักษณะเดียวกัน มาใช้บังคับโดยอนุโลม

- ให้เบิกจ่าย ช.ค.บ. จากงบประมาณรายจ่าย แผนงาน/งาน งบกลาง รายการเงินช่วยค่า ครองชีพผู้รับบำนาญ (ช.ค.บ.)

- ออกจากราชการที่ใด อปท.นั้นเป็นผู้เบิกจ่าย ช.ค.บ. กรณีมีการ เปลี่ยนแปลงสถานที่รับ บำนาญ อปท. ที่ผู้รับบำนาญออกจากราชการเป็นผู้เบิกจ่าย ช.ค.บ.

- เมื่อมีการเพิ่มเงิน ช.ค.บ. เป็นหน้าที่ อปท. ผู้เบิกจ่ายเงินบำนาญ ในการ คำนวณเงิน ช.ค.บ. ที่เพิ่มขึ้น เพื่อเบิกจ่ายรวมกับเงินบำนาญรายเดือน

เหตุบำเหน็จบำนาญ (มาตรา ๑๒)

๑.เหตุทดแทน : เลิก/ยุบ/ให้ออกโดยไม่มีความผิด/ไปดำรงตำแหน่ง ทางการเมือง

๒.เหตุทุพพลภาพ : มีใบรับรองของแพทย์ว่าไม่สามารถปฏิบัติ หน้าที่ราชการต่อไปได้

๓.เหตุสูงอายุ : อายุตัว ๖๐ ปี(เกษียณอายุ)หรืออายุตัว ๕๐ ปี โดยผู้มีอำนาจสั่งให้ลาออกได้

๔.เหตุรับราชการนาน : เวลาราชการ ๓๐ ปี หรือ เวลาราชการ ๒๕ ปี โดยผู้มีอำนาจสั่งให้ ลာออกได้

ตารางสรุปสิทธิการขอรับบำเหน็จ/บำนาญปกติ

เหตุออกจากราชการ	อายุราชการ (รวมทวีคูณ)	สิทธิรับบำเหน็จบำนาญ
เกษียณ	ไม่ถึง ๑ ปี	ไม่มีสิทธิได้รับ
สูงอายุ ๑ ปี	แต่ไม่ถึง ๑๐ ปี	บำเหน็จปกติ
ทุพพลภาพ	๑๐ ปีขึ้นไป	บำนาญปกติหรือเลือกรับ บำเหน็จปกติ
รับราชการนาน	๒๕ ปีขึ้นไป	บำนาญปกติหรือเลือกรับ บำเหน็จปกติ
ลาออก	ไม่ถึง ๑๐ ปี	-
ปลดออก	๑๐ ปีขึ้นไป แต่ไม่ถึง ๒๕ ปี	บำเหน็จปกติ
	๒๕ ปีขึ้นไป	บำนาญปกติหรือเลือกรับ บำเหน็จปกติ
ไล่ออก	-	ไม่มีสิทธิได้รับ

๒. ลูกจ้างประจำ

๑. บำเหน็จปกติ

๑. กรณี ลาออก หรือ ถูกปลดออก ต้องมีอายุงานไม่น้อยกว่า ๕ ปีบริบูรณ์ (๖๐ เดือน) ตามระเบียบลูกจ้างฯ ข้อ ๖ (๑) – (๒) ๑

๒. กรณี ให้ออกจากงาน ขาดคุณสมบัติ (บุบ/เลิก/ล้มละลาย) ต้องมีอายุงานไม่น้อยกว่า ๑ ปีบริบูรณ์ (๑๒ เดือน) ตามระเบียบลูกจ้างฯ ข้อ ๖ (๓) – (๑๖)

๓. กรณี เสียชีวิต (ตายในตำแหน่ง) ต้องมีอายุงานไม่น้อยกว่า ๑ ปีบริบูรณ์ (๑๒ เดือน) จ่ายทายาทตาม ป.พ.พ.(เท่าๆ กัน) และได้รับเงินช่วยเหลือ ๓ เท่า

(๑) เจตนงค์ (๒) คู่สมรส (๓) บุตร (๔) บิดา/มารดา

(๕) ผู้ที่อยู่ใอุปการะ (๖) ผู้ที่อุปการะ ตามประกาศของสำนักงาน ก.จ. ก.ท. และ ก.อบต.

ที่ มท ๐๘๐๙.๓/ว ๙๐ ลว.๒๕ ธค.๖๐

๒. บำเหน็จรายเดือนต้องมีอายุงาน ๒๕ ปีบริบูรณ์ขึ้นไป (๓๐๐ เดือน) ตามระเบียบลูกจ้างฯ ข้อ ๙/๑

๓. บำเหน็จพิเศษ จากการปฏิบัติหน้าที่ ตามระเบียบลูกจ้างฯ ข้อ ๑๐

๔. บำเหน็จพิเศษรายเดือน จากการปฏิบัติหน้าที่ ตามระเบียบลูกจ้างฯ ข้อ ๑๓/๑

๕. บำเหน็จตกทอด ตามระเบียบลูกจ้างฯ ข้อ ๑๓/๔ จ่ายเฉพาะเงินบำเหน็จตกทอด ไม่มีเงินช่วยเหลือพิเศษ

ข้าราชการ/ลูกจ้างประจำ เกษียณอายุราชการ

ข้าราชการ/ลูกจ้างประจำ อายุครบ ๖๐ ปีบริบูรณ์

ขอรับความเห็นชอบจาก ก.อบต.จังหวัด
ให้พ้นจากราชการ

จัดทำประกาศพ้น จากราชการ

แจ้งเวียนให้ทุกกองทราบ และดำเนินการในส่วนที่
เกี่ยวข้อง